

DE PRESSE
JUIN 2019
OUVERTURE
DU MO.CO.HÔTEL
DES COLLECTIONS
LE PREMIER
ESPACE
DÉDIÉ AUX
COLLECTIONS
PUBLIQUES
OU PRIVÉES DU
MONDE ENTIER



Montpellier
Méditerranée
métropole



PHILIPPE SAUREL
MAIRE DE MONTPELLIER
PRÉSIDENT DE LA MÉTROPOLE

DOSSIER
DE PRESSE



I. MOCO Montpellier Contemporain, un projet pour un territoire

| | |
|---|----|
| Un projet à l'initiative de Philippe Saurel | 06 |
| Des personnalités expertes au service du MOCO | 07 |

2. MOCO Montpellier Contemporain, un modèle unique au monde

| | |
|--|----|
| MOCO Montpellier Contemporain : une institution, trois lieux | 10 |
| MOCO Hôtel des collections, un espace dédié à l'exposition de collections du monde entier, publiques ou privées. Ouverture juin 2019* | 11 |
| MOCO Panacée, un laboratoire de la création émergente | 14 |
| MOCO ESBA, une école d'excellence tournée vers l'international | 15 |

MOCO hors les murs : des projets de partenariats territoriaux, nationaux & internationaux

3. L'inauguration du MOCO Hôtel des collections : le grand rendez-vous artistique de 2019

| | |
|---|----|
| « 100 artistes dans la ville – ZAT 2019 » : une exposition-événement pour accompagner l'ouverture du MOCO | 19 |
| Une exposition inaugurale prestigieuse : les chefs d'œuvres de la collection Ishikawa, Tokyo. | 19 |



**LE 29 JUIN 2019:
OUVERTURE DU
MO.CO. HÔTEL DES
COLLECTIONS
UN ESPACE DÛDIË
À L'EXPOSITION
DE COLLECTIONS
DU MONDE ENTIER,
PUBLIQUES OU
PRIVËES.**



30.07.2018, 22H35 – 22H39

MONTPELLIER, HÔTEL MONTCALM – MOCO : VUE DIRECTION NORD-EST/RUE DE LA RÉPUBLIQUE

I — MOCO Montpellier

Contemporain, un projet pour un territoire

Montpellier, destination culture

Effervescente, plurielle, Montpellier ne cesse de se réinventer en proposant une offre culturelle audacieuse et innovante, qui fait de la création artistique une chaîne productive traversant la ville.

À Montpellier, l'art n'est pas une histoire de saison, mais le reflet d'une volonté politique portée par Philippe Saurel, consistant à faire de la création un atout pour l'attractivité du territoire. Avec le MOCO, Montpellier devient la première ville et métropole à inventer un centre d'art nouvelle génération, regroupant toute la filière artistique depuis son apprentissage jusqu'à l'exposition. Horizontale, Montpellier Contemporain est une institution qui rassemble trois entités : le MOCO, la Panacée et l'École Supérieure des Beaux-Arts.

Ou encore la ZAT – Zone Artistique Temporaire qui met l'art dans la rue, qui prendra cette année une forme inédite, dédiée à l'art contemporain, en lien avec l'ouverture du MOCO.

Un projet à l'initiative de Philippe Saurel

C'est en 2014 que le projet MOCO (pour Montpellier Contemporain) se dessine. Il n'est alors pas encore question de nom, ni de concept précis, mais d'un lieu jusqu'ici destiné à un musée de la France en Algérie, à deux pas de la Gare Saint-Roch, en plein cœur de ville : l'Hôtel Montcalm.

Suite à son élection en tant que Maire de Montpellier, puis Président de Montpellier Méditerranée Métropole en 2014, Philippe Saurel choisit de lui donner une nouvelle orientation, en créant un centre d'art contemporain, une dimension artistique qui manquait à la ville de Montpellier. Plus qu'un geste architectural fort, c'est le choix de requalification de l'existant, fidèle à la politique engagée par Montpellier pour la réhabilitation de l'existant patrimonial : faire de l'ancien un atout de modernité.

L'Hôtel Montcalm deviendra alors l'entité principale de MOCO Montpellier Contemporain.

Le MOCO est une institution inédite regroupant trois sites déjà existants : La Panacée, centre d'art contemporain, dédié jusqu'alors à la culture numérique et réorienté dès la naissance du projet vers une programmation art contemporain, et l'École Supérieure des Beaux-Arts de Montpellier.

À la genèse du projet de centre d'art contemporain, Philippe Saurel a souhaité s'entourer de personnalités expertes, capables d'apporter leur savoir-faire et leurs expériences, mais également de dépasser les modèles préétablis pour proposer une structure inédite à l'image de son territoire libre et audacieux. Un territoire où la jeunesse côtoie le patrimoine sans complexe, une ville aux contrastes complémentaires.



© Volham Gozard

07.08.2018, 07H35

MONTPELLIER, ARC DE TRIOMPHE RUE FOCH – VUE DIRECTION SUD-EST

Montpellier s'appuie sur des bases déjà solides : le musée Fabre, un musée des beaux-arts réputé en Europe, dont l'exposition principale de 2018 faisait la part belle à Picasso ; le Pavillon Populaire, lieu de référence pour la photographie, qui présente cette année un cycle inédit consacré à l'Histoire ; les festivals Montpellier Danse, Radio France, le Printemps des Comédiens, ou encore Cinemed pour le cinéma méditerranéen, qui rassemblent chaque année des spectateurs de toute la France ; l'Orchestre Opéra National, le Centre Dramatique National, le Centre Chorégraphique National qui proposent chacun une programmation de grande qualité, et le Fise, qui mêle sport et culture urbaine.

Des personnalités expertes au service du MOCO

Novateur, hybride et complet, le MOCO est porté par des personnalités à l'expertise reconnue : Nicolas Bourriaud en a pris la direction et a dessiné les contours du projet, Vanessa Bruno est la présidente du Conseil d'Administration de l'institution tripartite, Philippe Chiambaretta est l'architecte du MOCO Hôtel des Collections.

Ainsi, Nicolas Bourriaud, co-fondateur du Palais de Tokyo et ancien directeur de l'École Nationale Supérieure des Beaux-Arts de Paris a proposé un modèle réunissant une école, un centre d'art et un musée dédié aux collections du monde entier. Un modèle inscrivant durablement Montpellier dans le paysage de la création contemporaine,

PHILIPPE SAUREL,
PRÉSIDENT MAIRE MONTPELLIER
MÉTROPOLE



©DR

dédié à l'art contemporain. Montpellier est d'ores et déjà identifiée pour ses propositions culturelles riches, ses grands rendez-vous en tout genre. Seul l'art contemporain était jusqu'ici peu représenté, la création du MOCO est le fruit de cette volonté de faire de Montpellier un nouveau point d'ancrage de l'art contemporain en Méditerranée, une place culturelle forte à l'international.

NICOLAS BOURRIAUD,
DIRECTEUR GÉNÉRAL DE
MONTPELLIER CONTEMPORAIN



©Henry Roy

«Le MOCO, c'est une occasion unique de créer une institution d'une nouvelle génération : ancrée dans son contexte culturel et historique, opérant une rencontre entre le local et le global. Il s'agit de rompre avec les modèles existants : abandonner le modèle vertical pour lui préférer une approche collaborative, source d'émulation, et d'affirmer Montpellier Méditerranée Métropole comme la contre-scène culturelle française, comme l'est Los Angeles par rapport à New York. Le MOCO est innovant dans sa forme, tout en présentant un condensé dynamique de son territoire à destination du monde entier.»

Biographie : Critique d'art, co-fondateur du Palais de Tokyo, il a été conservateur à la Tate Modern, et ancien directeur de l'École

la positionnant comme une capitale internationale de la culture.

La Présidence du MOCO a été confiée à Vanessa Bruno, fondatrice de la marque de prêt-à-porter éponyme lui permettant ainsi de nourrir deux passions : l'art contemporain et le midi.

En avril 2017, Vanessa Bruno, fondatrice de la marque de prêt-à-porter éponyme, devient la Présidente du MOCO à la tête du Conseil d'administration de l'EPCC (Établissement Public de Coopération Culturelle), elle en est l'ambassadrice auprès de la société civile à l'échelle nationale et internationale.

Afin de réhabiliter l'Hôtel Montcalm et d'en faire un lieu adapté à l'art contemporain, Philippe Chiambaretta et son agence PCA-Stream ont été choisis. Ils ont su apporter une réponse adaptée au projet atypique du MOCO où la place accordée à l'art et à la réhabilitation d'un bâtiment ancien priment sur un geste architectural spectaculaire.

nationale supérieure des Beaux-Arts de Paris. Commissaire d'exposition, il est le directeur artistique de *The Seventh Continent*, la 16^e édition de la biennale d'Istanbul qui aura lieu du 14 septembre au 10 novembre 2019.

VANESSA BRUNO
PRÉSIDENTE DE MONTPELLIER
CONTEMPORAIN



©DR

«Lorsqu'on m'a proposé la présidence du MOCO, le projet m'a immédiatement enthousiasmé. C'est une région qui m'inspire et à laquelle je suis très attachée car depuis mon enfance je voyage entre Arles, Aigues-Mortes et Montpellier. À travers ce projet généreux et ambitieux, Philippe Saurel et Nicolas Bourriaud souhaitent mettre en lumière toute la filière artistique, de l'apprentissage à l'exposition. C'est un cheminement qui me parle et qui a profondément résonné en moi. C'est un exercice très proche de mon processus créatif de styliste et de chef d'entreprise. Car la mode est aussi un terrain de jeu extraordinaire où nous avons la possibilité de faire se croiser plusieurs formes d'expression comme la photographie, le cinéma, la musique, la danse, la performance... Je suis donc ravie de pouvoir partager, échanger et promouvoir ce nouveau centre d'art contemporain pour la création et la ville de Montpellier. J'espère pouvoir apporter un regard

différent : celui d'une femme travaillant dans la mode et voyageuse, une ouverture sur le monde et peut-être une sensibilité autre. Ma présidence est la preuve de la volonté de décroisement, de l'ouverture d'esprit propres au MOCO, bien loin des chapelles et de l'art entre-soi. Cela correspond au souhait de Nicolas Bourriaud « d'apprendre à regarder le monde avec d'autres lunettes que les siennes. »

Biographie : Styliste et chef d'entreprise, Vanessa Bruno crée en 1996 sa marque éponyme aujourd'hui présente dans plus de 300 points de vente à l'international, du Japon aux États-Unis en passant par Hong Kong. En presque 20 ans, elle est devenue une marque de mode incontournable et ne cesse de poursuivre cet idéal d'une harmonie parfaite entre décontraction et raffinement, élégance et sophistication.

PHILIPPE CHIAMBARETTA,
ARCHITECTE DU MOCO



©Jimmy Despire

«Troisième volet et vaisseau amiral du MOCO, l'Hôtel Montcalm a pour vocation d'accueillir des expositions internationales et de devenir le quartier général de la création contemporaine au sein de la Métropole de Montpellier. Le réaménagement architectural de

Biographie : Philippe Saurel devient le Maire de Montpellier et Président de Montpellier Méditerranée Métropole en 2014, après plusieurs mandats successifs d'élu à l'urbanisme pendant 6 années puis à la culture pendant 3 ans. Philippe Saurel fait le choix, dès le début de son mandat, de renforcer l'ADN culturel de Montpellier avec le projet ambitieux du MOCO, un lieu inédit

cet hôtel particulier du XVIII^e devait répondre à trois objectifs principaux. Le premier objectif était de réaliser un outil efficace au service d'expositions de niveau international dans un bâtiment historique contraint. Trois grands modules permettront d'accueillir tout type d'œuvres : vidéo, photographies, peintures, sculptures, installations...

Une salle spéciale sera dédiée aux grands formats. Il s'agissait ensuite de créer une destination et un lieu

convivial pour tous les Montpelliérains. Le restaurant et la librairie en rez-de-jardin ouvrant leurs terrasses sur le magnifique parc historique seront accessibles indépendamment du musée. Le restaurant conçu à plusieurs mains proposera une cuisine locavore, abordable et de qualité. Il s'imposait enfin de doter ce lieu d'une identité architecturale et artistique unique, sans engager de dépenses supplémentaires. Ce travail s'incarne côté jardin avec le projet de parc redessiné en collaboration

avec l'artiste Bertrand Lavier, et côté cour, avec le cube de lumière couronnant l'ancien mess des officiers. Tous deux feront signal dans le paysage urbain de Montpellier.»

Biographie : Après une formation scientifique et économique (École des Ponts et Chaussées, MIT), Philippe Chiambaretta est diplômé de l'École Nationale Supérieure d'Architecture Paris Belleville en 2000. Il crée alors PCA-STREAM, une

agence d'architecture fondée sur l'innovation, la recherche et les collaborations artistiques. En relation étroite avec la création contemporaine, il conçoit et réalise le Centre de Création Contemporaine de Tours (2003) et le Pinchuk Art Center (2006) à Kiev. Il collabore avec différents artistes et designers, assurant à la fois la direction artistique et la conception architecturale de ces projets. Il est aussi l'architecte de prestigieux projets architecturaux.



03.08.2018, 07H03

FABRÈGUES, MONT SAINT BAUZILLE (LIEU DE PRISE DE VUE), LATTES, PÉROLS, AÉROPORT DE MONTPELLIER, ETC (CADRE DE L'IMAGE) – VUE DIRECTION EST-NORD-EST

À l'image de Los Angeles, Montpellier est orientée vers la mer, sans pour autant être une ville portuaire. Tout comme la cité californienne, Montpellier présente une identité qui lui est propre, à l'opposé de celle véhiculée par leurs « capitales », New York pour l'une, et Paris pour l'autre. Chacune fait preuve d'une énergie singulière, d'un dynamisme culturel forgé par leur histoire. Ces similitudes font que les deux villes sont en capacité

de s'affirmer comme des contre-scènes culturelles. Montpellier, ville méditerranéenne par essence, où la notion « d'art de vivre » prend toute sa place, aspire à devenir la capitale culturelle du sud de la France. Un statut que le MOCO va permettre de renforcer en menant un dialogue avec les acteurs culturels existants, faisant de Montpellier une interface internationale dans le domaine des arts visuels.



CI-DESSUS : 23.07.2018, 22H15

SOMMET DU PIC SAINT-LOUP –
VUE DIRECTION SUD-SUD-EST/MONTPELLIER

CI-DESSOUS : 13.08.2018, 22H03

VILLENEUVE-LÈS-MAGUELONE
VUE DIRECTION SUD-SUD-OUEST/ÎLE DE MAGUELONE



2 — MOCO Montpellier Contemporain, un modèle unique au monde

Montpellier Contemporain : une institution, trois lieux.



© Johann Gozard

01.08.2018, 20H41

MONTPELLIER, TOUR TRIANGLE, ALLÉE JULES MILHAU/QUAI DU PALLADIUM –
VUE DIRECTION OUEST-NORD-OUEST/PLACE DE LA COMÉDIE

Montpellier Contemporain (MOCO) fonctionne comme un écosystème artistique, allant de la formation des artistes jusqu'à la collection. Un modèle spécifique à Montpellier, qui réunit une école d'art et deux lieux d'exposition : L'ESBA (École Supérieure des Beaux-Arts), La Panacée, Centre d'Art Contemporain, et à partir du 29 juin prochain, Le MOCO Hôtel des collections, espace dédié à l'exposition de collections du monde entier, publiques ou privées.

Appréhender les enjeux à venir de l'art contemporain

De par sa structure en trois parties - deux lieux d'exposition, un lieu d'enseignement, le MOCO maîtrise la filière professionnelle du monde de l'art, depuis la formation jusqu'à la recherche universitaire, en passant par la production, l'exposition et la médiation, constituant ainsi une institution apte à assumer les enjeux de l'avenir :

- L'École Supérieure des Beaux-Arts sera à la fois un centre de ressources et un espace de formation ;
- La Panacée, un espace de production et d'exposition pour les artistes émergents, un lieu d'expérimentation pour les étudiants, où ateliers, conférences et événements divers viennent animer le quotidien ;
- Enfin, le MOCO (l'ancien Hôtel Montcalm) sera dédié à l'accueil de collections, publiques ou privées, issues du monde entier.

Dans le cadre du MOCO, un partenariat national et international sur la question de la collection a été initié, en collaboration avec l'université Paul Valéry à Montpellier et le réseau de chercheurs associés.

MOCO sera également un partenaire privilégié pour toute personne publique ou privée désireuse de co-construire un projet éducatif ou social.



© Olivier Cablier

VUE DE L'EXPOSITION *RETOUR SUR MULHOLLAND DRIVE*
LA PANACÉE, 2017

MOCO Hôtel des collections, un espace dédié à l'exposition de collections du monde entier, publiques ou privées

Ouverture 29 juin 2019

Fort de sa position géographique centrale, le MOCO sera l'entité principale de Montpellier Contemporain. Inauguré en juin 2019 au sein de l'ancien Hôtel Montcalm, il jouera le rôle de plateforme culturelle de la métropole.

Sans collection permanente, cet espace sera dédié à l'exposition de collections publiques ou privées, provenant du monde entier. Qu'elle soit collective, individuelle, thématique, historique,

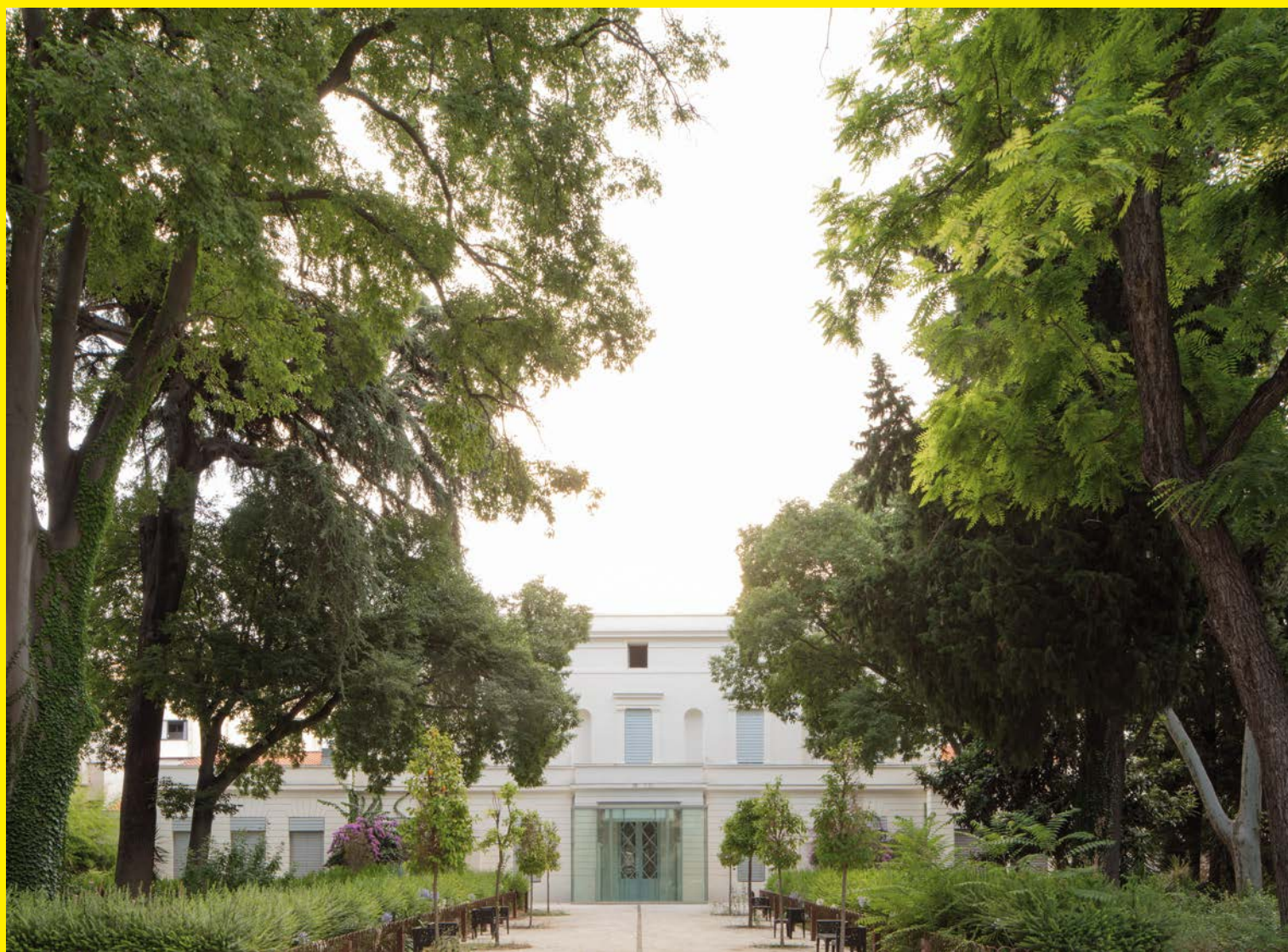
chacune des expositions aura la particularité de présenter une collection spécifique : celle d'une fondation, d'un collectionneur privé, d'une entreprise, d'un musée ou même d'un artiste. Des collections qui, pour la plupart, seront dévoilées pour la première fois au grand public.

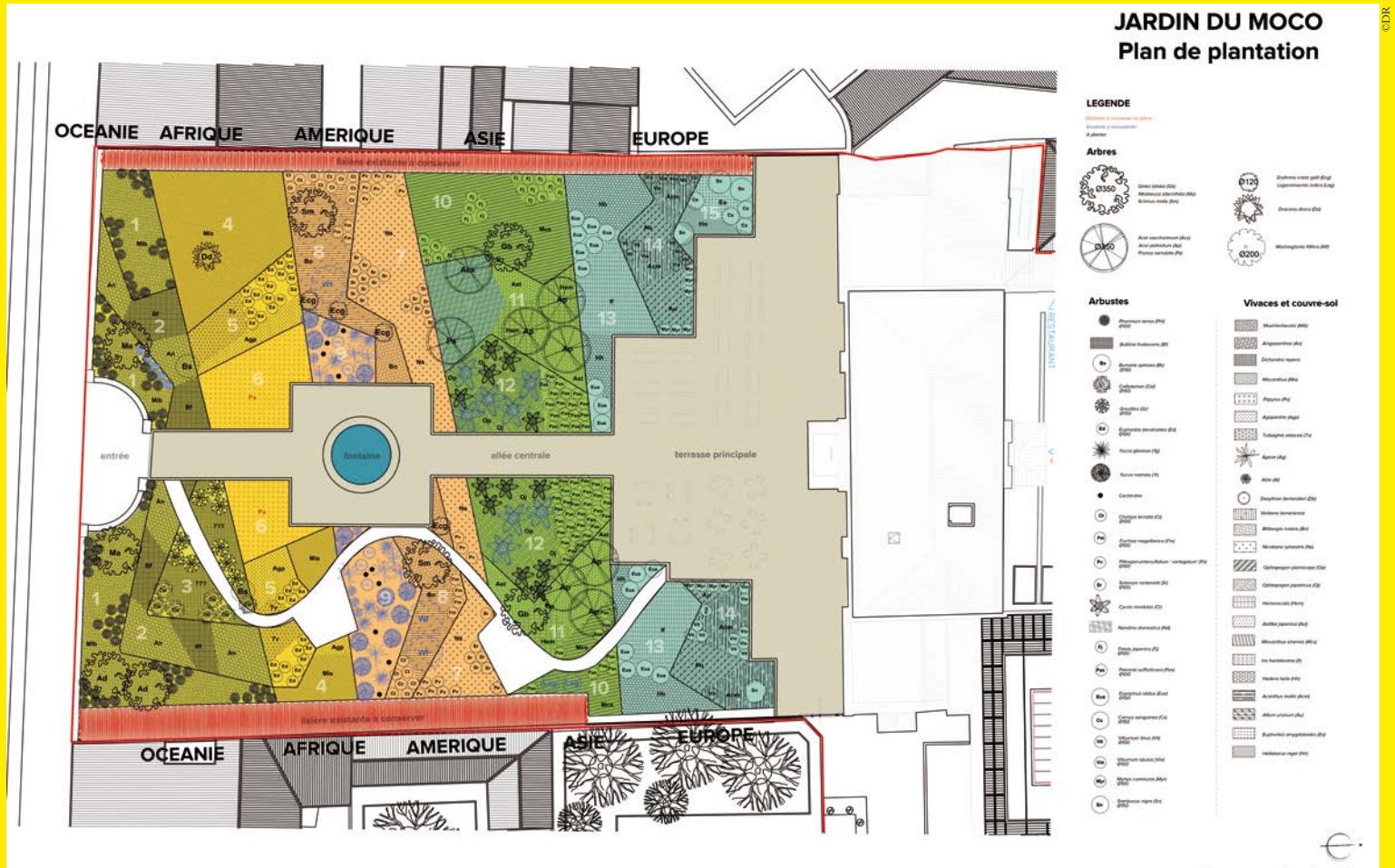
Un lieu de vie et d'émulation pour tous

Cosmopolite et dans l'air du temps, le MOCO offre à tous les publics la possibilité de participer pleinement à l'art de notre temps.

Le MOCO a été pensé comme un véritable lieu de vie où l'ensemble de la population, toutes générations confondues, aura plaisir à se retrouver au-delà du programme d'exposition. En effet, le restaurant, le parc mais aussi l'espace boutique du rez-de-chaussée, (renouvelé de manière saisonnière) seront des espaces conviviaux qui viendront rythmer la vie quotidienne montpelliéraine, de jour comme de nuit.

Un partenariat a été initié avec l'université Paul Valéry à Montpellier et son réseau de chercheurs afin de créer un Centre international de recherche sur la notion de collection, dans ses aspects les plus divers.





Des œuvres d'art, en libre accès

Au-delà des expositions temporaires, le lieu est voué à accueillir des interventions d'artistes en lien direct avec son architecture, un parti pris pleinement intégré à la proposition architecturale de Philippe Chiambaretta, « un travail de réenchâtement du MOCO (ex l'Hôtel Montcalm) par l'action d'artistes qui transformeront le fonctionnel en fictionnel. Cette fiction se déroulera en trois séquences : le Jardin magique, l'Hôtel réenchâté et la Cour des fêtes. »

1. Le jardin magique, un jardin-atlas imaginé par Bertrand Lavier

Bertrand Lavier, à qui l'espace du parc a été confié pour la réalisation d'une œuvre pérenne, a travaillé sur un jardin en forme de mappemonde, composé d'espèces végétales du monde entier, choisies en concertation avec le jardinier, paysagiste, botaniste et biologiste Gilles Clément. Ce projet s'inscrit par essence sur la durée, le temps naturel nécessaire à l'évolution végétale au fil des saisons : temps de plantation, de pousse et d'évolution, animaux paisibles, sans prédateurs, lents... Deux tortues viendront habiter cet espace vivant.

Le jardin sera divisé en deux parties : l'une pénétrable, et l'autre non. Une signalétique dessinée par Bertrand Lavier reprendra les codes d'étiquetage des jardins botaniques. Une fontaine, également conçue par l'artiste, viendra s'intégrer au centre de cet atlas planté.

Ce jardin, créé pour le MOCO, est le premier jamais réalisé par l'artiste.

Biographie: Né en 1949 à Châtillon-sur-Seine (France). Vit et travaille à Paris.

Après des études d'horticulture à Versailles, Bertrand Lavier débute sa carrière d'artiste au début des années 1970. De sa formation, il dit avoir gardé le goût de l'hybridation et commence dès lors ses « chantiers » où il s'attache à brouiller les catégories traditionnelles de l'art, travaillant à rendre indiscernable la frontière

entre peinture et sculpture ou bien déplaçant des objets issus de la culture populaire ou industrielle dans le champ institutionnel artistique.

En participant à des expositions majeures comme la Documenta (Documenta 7 et 8, de 1982 et 1987) Bertrand Lavier atteint une véritable reconnaissance internationale, et devient l'une des figures les plus importantes de sa génération.

2. l'Hôtel réenchâté: des interventions artistiques sur le bâtiment

Au-delà du jardin, le bâtiment réhabilité comprendra deux premières interventions artistiques: l'une dans le restaurant/bar, l'autre sur la façade côté parc

- Espace restaurant/bar
The Unplayed Notes Factory de Loris Gréaud
The Unplayed Notes Factory est né du projet de Loris Gréaud de faire revivre durant la biennale de Venise 2017 une ancienne verrerie installée sur l'île de Murano en lançant la production de 1200 lampes à filament, toutes soufflées et toutes différentes. Réactivée spécialement pour l'ouverture du MOCO, l'œuvre de Loris Gréaud, composée de formes nébuleuses et lumineuses, recouvrira le plafond du futur bar de l'Hôtel des collections et viendra sublimer cet espace dédié au partage et à la convivialité.



©DR

- La Cour des fêtes, un espace événementiel modulable, en plein cœur de la ville
- Enfin, le MOCO propose également un espace de liberté, à réinventer au fil des collaborations (artistes, étudiants, entreprises, associations...) La cour des fêtes de 640 m² mètres carrés située à l'arrière du bâtiment est un espace totalement dédié à l'événementiel. Un lieu qui pourra être réinventé au gré de la programmation artistique du MOCO. La Cour des fêtes pourra également être entièrement privatisée par des entreprises, afin de rassembler et fédérer leurs clients et/ou collaborateurs dans un cadre unique, hors du temps, et au plus près des valeurs d'innovation qu'incarne l'art contemporain.

Biographie: Né en 1979 à Aubonne (Val d'Oise). Vit et travaille à Paris.

Artiste pluridisciplinaire, il s'investit dans l'art contemporain, la musique, le cinéma, la sculpture, l'installation et l'architecture.

Fondateur d'un atelier de cinéma expérimental, producteur d'un label de musique électronique, chef

d'entreprise, il interroge sans cesse l'espace de l'art, à travers d'audacieuses expériences qui révèlent une porosité tangible entre réel et fiction. Fasciné par la science-fiction, ses installations peuvent s'apparenter à l'univers de Steven Spielberg ou de David Lynch.



©Yohann Gozard

MOCO Panacée, un laboratoire de la création émergente

Le deuxième chaînon du MOCO, La Panacée, dédie sa programmation et ses espaces (1000 mètres carrés) aux artistes émergents, avec une grande place laissée à l'interdisciplinarité et l'évènementiel.

Réorienté depuis la genèse du projet MOCO et avant l'ouverture de son entité principale, le centre d'art contemporain La Panacée présente aujourd'hui plusieurs expositions de façon simultanées, consacrant des artistes émergents comme déjà « historiques ».



©William Gozard

20.07.2018, 06H25

MONTPELLIER, PATIO LA PANACÉE - MOCO - VUE DIRECTION SUD-EST

Un lieu d'effervescence

Depuis 2017, ce sont plus de 100 000 visiteurs annuels qui se sont rendus à La Panacée pour découvrir les expositions présentées sous la direction artistique de Nicolas Bourriaud. Les médiateurs culturels du MOCO (historiens d'arts, étudiants en art, ou professionnels du secteur) sont présents dans les espaces d'exposition pendant toute la durée d'ouverture. Ils incarnent la volonté forte du MOCO de donner la possibilité à ses visiteurs, amateurs ou curieux, de développer leur pensée critique et leur sensibilité, et de dialoguer autour des œuvres et des artistes (format d'accompagnement gratuit et accessible à tous).

Tout au long de l'année, le service des publics conçoit un programme de visites, d'ateliers et de rencontres autour des expositions. La Panacée accueille près de 800 groupes par an (scolaires, associations, établissements spécialisés, entreprises, etc.). Les médiateurs culturels élaborent des outils (livrets de visite, dossier pédagogique, journal du petit visiteur) et des dispositifs de médiation qui permettent aux enfants comme aux adultes de s'initier à la création d'aujourd'hui.

Cette volonté de s'ouvrir aux publics, de décloisonner l'accès à l'art et à la culture, de rendre accessible la création contemporaine demeure au cœur du projet MOCO.



©Yohann Girard

25.07.2018, 06H58

MONTPELLIER, RUE YEHUDI MÉNUHIN, ÉCOLE SUPÉRIEURE DE BEAUX-ARTS MONTPELLIER

MOCO ESBA, une école pilote au rayonnement international

L'École Supérieure des Beaux-Arts de Montpellier est un établissement d'enseignement supérieur qui délivre le Diplôme National d'Art (DNA) option art, en 3 années d'études, et le Diplôme National Supérieur d'Expression Plastique (DNSEP) option art, conférant le grade de Master, en 5 années d'études. MOCO ESBA forme des artistes, des créateurs et des professionnels dans le champ de l'art contemporain.

Désormais intégrée à l'établissement public de coopération culturelle MOCO, l'ESBA – École Supérieure des Beaux-Arts, se transforme en une école d'excellence, résolument tournée vers l'international. Elle offre à ses étudiants une totale immersion dans le projet du MOCO. La rentrée 2018/19 sera l'occasion d'accueillir environ 200 étudiants. Un nombre de candidatures record - 300 dossiers pour 50 admissions en première année. Pour la première fois cette année, 100 % des étudiants de l'ESBA ont décidé de poursuivre leur cursus à Montpellier.

Dynamique, la formation dispensée par une équipe d'enseignants constituée de 22 artistes et de multiples intervenants ponctuels (artistes, commissaires ou critiques) permet aux étudiants de développer leur singularité et créativité. Elle place d'emblée les étudiants dans une capacité de création et d'échanges au niveau national et international.

Un bouillonnement artistique en synergie avec les deux lieux d'exposition du MOCO

Depuis 2017 et la création du MOCO, le cursus a été revu pour intégrer pleinement les étudiants à la vie du lieu et les faire participer aux activités de La Panacée et du MOCO Hôtel des collections, les deux espaces d'exposition de Montpellier Contemporain :

- Des rencontres et visites d'ateliers à l'école à destination des étudiants de 4^e et 5^e années organisées avec les artistes, curators et critiques invités par le centre d'art contemporain.
- Un riche programme de conférences, tables rondes, projections mis en place à La Panacée et intégré au cursus des étudiants.
- Des stages organisés pour tous les étudiants de 2^e et 4^e années de l'ESBA qu'ils réalisent au sein du service programmation (expositions/médiation), régie ou communication.

Les artistes, curators, critiques d'art et professionnels du monde de l'art invités par le MOCO pour les projets d'expositions, de résidences artistiques ou d'actions culturelles sont eux aussi pleinement engagés auprès des étudiants de l'ESBA. Deux grands programmes pédagogiques ont été mis en place avec pour objectif de favoriser le partage d'expérience, les rencontres et les collaborations avec des professionnels du monde de l'art :

- Un curator invité à l'année pour l'exposition des diplômés de l'ESBA
Après Bernard Marcadé invité à travailler avec les 5^e années pour réaliser l'exposition Kermesse en 2018 à La Panacée, c'est Stéphanie Moisdon, cette année, qui imaginera un dispositif inédit avec les futurs diplômés pour l'exposition 2019.
Elle participera également à l'édition qui sera réalisée par le MOCO de manière à accompagner et offrir à ces jeunes artistes, des textes critiques sur leur travail et un outil essentiel pour lancer leurs carrières dans le réseau professionnel de l'art contemporain.
- Un artiste invité à l'année pour collaborer sur un projet artistique avec les étudiants
En 2017/18, Bob & Roberta Smith, artiste britannique invité par La Panacée pour *Activist*, sa première rétrospective, a réalisé une série de workshops sur l'année avec les étudiants et une exposition avec eux dans la galerie de l'ESBA.
En 2018/2019, Fabrice Hyber travaille à un projet spécifique in situ dans le cadre de temps de rencontres, travail et workshops avec les étudiants et l'équipe du MOCO.

Une résidence universitaire au cœur d'un centre d'art, en partenariat avec le CROUS

Seul centre d'art en France à compter en son sein une résidence universitaire, La Panacée accueille ainsi chaque année 59 étudiants en filière artistique. Ces appartements, gérés par le CROUS et situés au sein même du centre d'art, sont habités pour la moitié par des étudiants de l'ESBA leur permettant ainsi de s'immerger pleinement dans la vie du lieu, notamment par le biais de projets artistiques élaborés avec le service des publics du MOCO. Le programme « Chambres avec vues » par exemple, leur offre une carte blanche pour imaginer un événement spécial, en lien avec l'exposition d'été de La Panacée.
Lancement d'un programme post-diplôme pour accompagner les étudiants MOCO ESBA sur un parcours international.

Saison 6 : un nouveau dispositif original post-diplôme

Dans le cadre de sa démarche de développement à l'international, Montpellier Contemporain a créé en 2018 un dispositif innovant de résidences artistiques internationales et de recherche à destination de 6 artistes diplômés de l'ESBA. Après l'obtention de leur DNSEP, les diplômés ont la possibilité de postuler pour le programme SAISON 6. Les 6 jeunes lauréats sélectionnés pourront développer pendant une année leur pratique et se constituer un réseau professionnel en étant impliqués dans des événements majeurs de l'actualité artistique. Le programme s'articule autour de la participation à des biennales et grandes expositions internationales partenaires du MOCO.

Pour la promotion 2018/2019, SAISON 6 se déroule à la biennale de Kochi-Muziris en Inde en 2019, la biennale de Venise en Italie et la biennale d'Istanbul en Turquie en 2020. Programme soutenu par l'Institut Français.

- 6 Artistes lauréats 2018-2019 : Nicolas Aguirre, Geoffrey Badel, Mona Kim, Corentine Le Mestre, Quentin L'Helgouach, Chloé Viton.

MOCO hors les murs : des projets de partenariats territoriaux, nationaux & internationaux

Montpellier Contemporain, outil de synergie ouvert sur la ville, contribue à positionner Montpellier et son territoire comme une entité artistique active. Depuis 2017, l'établissement développe de nombreux projets de coopération artistique avec les différents lieux et acteurs de l'art contemporain en France et à l'international.

Ainsi depuis 2018, deux nouveaux projets partenariaux de résidences artistiques, curatoriales et d'exposition ont été créés, l'un sur le territoire, l'autre à l'international.

Site archéologique Lattara Musée Henri Prades à Lattes, Résidence artistique et exposition d'un artiste contemporain à Lattara

Chaque année, un artiste est invité à confronter sa recherche personnelle au site archéologique de fouille et aux espaces du musée dans le cadre d'une résidence artistique et d'une exposition.

Lattara et Montpellier Contemporain MOCO ont, dans ce cadre, mis en place un partenariat annuel en 2018 impliquant un temps de résidence artistique, la réalisation d'une exposition à Lattes encadrée par les équipes des deux établissements. Chaque résidence permet également au public de rencontrer l'artiste et de découvrir son œuvre à l'occasion d'une conférence à La Panacée. Elle constitue aussi une réelle opportunité pour une partie des étudiants de 4 et 5^e années de l'ESBA de rencontrer l'artiste et d'échanger, lors d'entretiens individuels, sur leurs pratiques respectives.

En 2018, l'artiste proposé par Montpellier Contemporain MOCO, Raphaël Zarka, a été invité à poser son regard singulier sur la collection archéologique du musée. À la manière d'un chercheur, il s'empare d'un objet et l'explore dans toutes ses dimensions, références et filiations, pour en extraire une essence qu'il (re)charge de sens. Suite à sa résidence à Lattes, l'artiste a proposé l'exposition *Spolium* (du 13 octobre 2018 au 18 février 2019) qui présente un ensemble de sculptures produites spécifiquement pour le projet et qui entre en résonance avec les civilisations passées, comme des éléments récurrents d'alphabets oubliés.

Le partenariat se poursuit en 2019 avec l'invitation faite à Benoît Maire pour une résidence en 2019 et une exposition prévue à Lattara du 28 septembre 2019 - 17 février 2020.

La Fonderie Darling, Montréal (Canada), Résidence croisée jeune curator canadien/jeune artiste français issu de l'ESBA

Montpellier Contemporain organise depuis deux ans, en partenariat avec La Fonderie Darling à Montréal, une résidence annuelle à Montpellier pour un curator canadien. Suite à un premier temps de résidence d'un mois en octobre, organisé par La Fonderie Darling avec le soutien de l'Institut Français pendant la FIAC à Paris, les curatrices Zoé Chan puis Carina Magazzeni sont venues résider au MOCO en novembre 2017 et 2018. En 2019, la Fonderie Darling et Montpellier Contemporain font évoluer ce partenariat vers un programme de résidence croisée :

- un curator canadien résidera deux mois en France, 1 mois à Paris pendant la FIAC puis 1 mois en novembre au MOCO à Montpellier
- un jeune artiste issu de l'ESBA, diplômé depuis maximum 3 ans, bénéficiera d'une résidence artistique de 3 mois à la Fonderie Darling à Montréal (sur appel à candidature, sélection opérée par un jury constitué des partenaires et de professionnels).

Ce programme de la Fonderie Darling Montréal et de Montpellier Contemporain MOCO est soutenu par le Centre culturel canadien, l'Institut français et la Fondation des artistes.

Depuis 2017, cette dynamique de projets de collaboration avec les nombreux partenaires territoriaux du MOCO se poursuit à Montpellier avec :

LGDMAC l'association des galeries d'art contemporain de Montpellier, ICI/CCN Centre chorégraphique National de Montpellier, Montpellier Danse, Cinemed

– festival de cinéma méditerranéen, La Comédie du Livre, le Festival dernier cri, l'Opéra et Orchestre National, le Musée Fabre, le FRAC Occitanie Montpellier, Glassbox Montpellier, La Halle Tropisme – cité créative EAI et Mécène du Sud Montpellier, mais aussi sur le territoire avec le MRAC Sérignan et le CRAC Sète.

Alumni : de nouveaux programmes partenariaux d'accompagnement et de soutien pour les jeunes artistes issus de l'ESBA MOCO.

Château Capion, Aniane

Situé sur la route des vins de l'Hérault qui a acquis une réputation internationale, le Château Capion, propriété d'Oleg Chirkunov, dirigé par Rodolphe Travel, souhaite ouvrir le lieu et développer des actions artistiques et culturelles.

Montpellier Contemporain et le Château Capion à Aniane s'associent donc à partir de 2018 pour mettre en place un partenariat original fort pour soutenir la jeune création et les artistes formés sur notre territoire. La création d'un programme

de résidence artistique annuel original entre un établissement public d'art contemporain et un domaine viticole privé permet aux jeunes artistes issus de l'ESBA, dont le travail est encore peu repéré ou diffusé, de développer un travail de recherche, de production et de bénéficier d'une visibilité sur le territoire et d'un rayonnement national et international, avec la réalisation d'une exposition estivale au Château Capion.

Après la résidence et l'exposition *Métamorphes primitifs* de Chloé Vitton en 2018, Baptiste Rocca, artiste issu de l'ESBA MOCO est invité à résider en avril et exposer à l'été 2019.



MÉTAMORPHES – PRIMITIFS, CHLOÉ VITTON

EXPOSITION DU 12/07 AU 26/08-2018, CHÂTEAU CAPION, MOCO.PANACÉE

Post-Production – programme organisé par les écoles supérieures d'art de Montpellier (MOCO ESBA) Nîmes (ESBAN), Pau-Tarbes (ÉSA Pyrénées) et de Toulouse (isdaT), en partenariat avec le FRAC Occitanie Montpellier (FRAC OM) dédié à l'insertion professionnelle et artistique de jeunes diplômé(e)s

Post-Production consiste à accompagner quatre jeunes diplômé(e)s titulaires du DNSEP issus de ces établissements partenaires dans le cadre d'un parcours en lien avec le milieu professionnel de l'art comprenant une période de production plastique et un temps d'exposition. Cet accompagnement consiste en un échange critique et une proposition d'exposition collective.

Post-Production 2019 : Appel à candidatures à l'attention des diplômé(e)s DNSEP 2011 à 2018
Lancement de l'appel à candidatures : 21 janvier 2019
Envoi des dossiers de candidature :

avant le 25 mars 2019
Démarrage de Post-Production : mai 2019
Exposition au FRAC OM : à définir à l'intérieur de la période allant d'octobre 2019 à janvier 2020.

Mulhouse 09 Biennale d'art contemporain de Mulhouse :
participation MOCO ESBA à « Mulhouse 019 » du 8 au 11 juin 2019

La Ville de Mulhouse organise une biennale d'art contemporain réunissant de jeunes artistes issus des Écoles Supérieures d'Art françaises, allemandes, italiennes et suisses. Cette manifestation assure la présentation et la promotion de la jeune création contemporaine à une échelle européenne, avec la collaboration de la Foire internationale de Bâle, Art Basel et en partenariat avec le Ministère de la Culture.

Le principe de la manifestation est de rassembler l'ensemble des écoles d'art européennes autour d'une exposition, afin d'en assurer la représentation et la promotion, à une échelle nationale et internationale, en marge d'une des plus prestigieuses manifestations d'Europe, la Foire d'Art Contemporain de Bâle

Artiste proposée par l'ESBA pour « Mulhouse 019 » :
Noemi Heinrich

Par ailleurs, MOCO soutient également des jeunes artistes et collectifs de jeunes artistes issus de l'ESBA auprès de lieux partenaires pour la réalisation de résidences, d'expositions, de productions comme par exemple :

Les Films Invisibles pour le film de Ekiem Barbier, Quentin L'helgoualc'h & Guilhem Causse, *Knit's Island* (qui fait suite à *Marlowe Drive* réalisé pendant leurs études à l'ESBA MOCO). Ce film vient d'obtenir la bourse Brouillon d'un Rêve de la SCAM pour la première session écriture numérique de 2018 et l'aide au développement du CNAP et du CNC (DICREAM), de la région Occitanie, du fond de dotation EDIS.

3 — L'inauguration du MOCO Hôtel des collections : le grand rendez-vous artistique de 2019

100 artistes dans la ville — ZAT 2019 : une exposition-événement au cœur de Montpellier pour accompagner l'ouverture du MOCO.

Du 8 juin au 28 juillet 2019, et pour accompagner l'ouverture du MOCO Hôtel des collections prévue fin juin 2019, Montpellier Contemporain organise « 100 artistes dans la ville », une exposition d'envergure dans l'espace public durant l'été 2019 qui investira Montpellier (espaces d'expositions, magasins, cafés, murs, places publiques...).



01.08.2018, 20H41

MONTPELLIER, TOUR TRIANGLE, ALLÉE JULES MILHAU/QUAI DU PALLADIUM - VUE DIRECTION OUEST-NORD-OUEST/PLACE DE LA COMÉDIE

Genèse de l'exposition

C'est en 1970 que quatre artistes issus du mouvement Support/ Surface, originaires de Montpellier (Tjeerd Alkema, Jean Azemard, Vincent Bioulès et Alain Clément), ont organisé cette exposition dans les rues de la ville.

50 ans plus tard, Nicolas Bourriaud, Directeur général de Montpellier Contemporain, rend hommage à cette folle idée et mobilise les plus grands artistes de notre temps, mettant l'accent sur la scène française, pour réinventer Montpellier.

100 artistes pour la plus grande exposition d'art contemporain à ciel ouvert de l'été 2019, à parcourir à pieds dans le centre historique de Montpellier (deuxième zone piétonne d'Europe après Venise). L'exposition « 100 artistes dans la ville » (8 juin au 28 juillet 2019) proposera un parcours ambitieux d'œuvres créées pour l'espace public. L'exposition, accessible à tous, permettra aux visiteurs une promenade artistique dans les lieux culturels et historiques du centre de Montpellier, allant de la gare à l'École des Beaux-Arts. L'exposition engagera de nombreux partenariats (Ville de Sète, Mécènes du Sud, Orchestre National de Montpellier, Musée Fabre, Frac Occitanie, Ici/CCN Exerce, Artelozera, réseaux des galeries...) qui permettront d'enrichir et de contribuer au rayonnement de ce projet à l'échelle du territoire régional et international.

Parmi les artistes invités : Neïl Beloufa, Christophe Berdaguer & Marie Péjus, Hicham Berrada, Braco Dimitrijevic, Agnès Fornells, Gloria Friedmann, Mona Hatoum, Fabrice Hyber, Mathieu Mercier, Melik Ohanian, le collectif Opavivara, Julien Prévieux, Lili Reynaud-Dewar, Jeanne Susplugas, ou encore Pascale Marthine Tàyou...

Une exposition inaugurale prestigieuse : les chefs d'œuvres de la collection Ishikawa, Tokyo.

L'exposition inaugurale du MOCO Hôtel des collections sera consacrée à la présentation inédite d'une sélection d'œuvres majeures issues de la collection Ishikawa, initiée en 2011 par l'entrepreneur japonais Yasuharu Ishikawa.

Le commissariat est confié à Yuko Hasegawa, directrice artistique du Musée d'Art contemporain de Tokyo (MOT) et professeur à l'université des arts de Tokyo. Considérée comme l'une des figures les plus influentes du monde de l'art contemporain asiatique, elle a récemment été commissaire de la 7e Biennale internationale d'art contemporain de Moscou : Nuages - Forêts (septembre 2017), et présenté les exposition Japonorama au Centre Pompidou Metz (octobre 2017) et Fukami à l'Hôtel Salomon de Rothschild à Paris (août 2018).

Avec près de 50 œuvres muséales (sculptures, vidéos, installations, photographies) d'environ 20 artistes internationaux tels que On Kawara (Kariya, Japon, 1932 – New York, États-Unis, 2014),

Felix Gonzalez Torres (1957, Guáimaro, Cuba – 1996, Miami, USA), Pierre Huyghe (1962, Paris, France), Danh Vo (Bà Rịa, Vietnam, 1975), Tino Sehgal (Grande Bretagne, 1976), Motoyuki Shitamichi (1978, Okayama, Japon) ou Simon Fujiwara (Londres, Grande Bretagne 1982), l'exposition dessinera la trajectoire personnelle de son initiateur à travers l'art de ces vingt dernières années, et abordera la relation du spectateur à l'œuvre d'art. L'exposition rassemble des œuvres majeures de notre époque.

Avec cette première exposition, le MOCO témoigne de sa capacité à mobiliser les plus grands acteurs et les plus grandes collections à Montpellier, mettant ainsi la ville sur la carte des lieux cardinaux de l'art moderne et contemporain.

MOCO Montpellier Contemporain

UNE INSTITUTION, TROIS LIEUX.

MOCO se présente comme un écosystème artistique, de la formation jusqu'à la collection. Un modèle qui a été inventé par et pour Montpellier, réunissant une école d'art et deux lieux d'exposition : MOCO ESBA (l'École Supérieure des Beaux-Arts de Montpellier), MOCO Panacée, centre d'art contemporain, et à partir du 29 juin prochain, le MOCO, vaisseau amiral du trio.

Budget de fonctionnement de 6,9M€ (hors ZAT – 100 artistes dans la ville) Mutualisation des 3 sites de l'EPCC : le MOCO, la Panacée et l'École Supérieure des Beaux-Arts.

LE MOCO

Ouverture prévue le 29 juin 2019 (Week-end inaugural gratuit les 29 & 30 juin 2019)

1 282 m² d'espace d'exposition
3 100 m² au total
1 parc arboré paysagé par Bertrand Lavier
1 cour événementielle de 640 m² pouvant accueillir jusqu'à 800 personnes
1 librairie avec une programmation changeant chaque saison
1 restaurant et 1 bar d'environ 120 m² (320 m² de salle à manger et terrasse)

Adresse : 13 rue de la république, Montpellier

MOCO PANACEE

1000 m² d'espaces d'exposition
Un patio de 633 m²
1 auditorium de 186 places
1 espace d'ateliers (de pratiques artistiques) pour l'accueil des publics
59 logements étudiants en partenariat avec le CROUS

Adresse : 14 rue de l'école de pharmacie, Montpellier

MOCO ESBA

180 étudiants par an
1 galerie d'exposition
1 pavillon artistique réalisé par Fabrice Hyber (en cours)
1 cour privatisée

Adresse : 130 rue Yehudi Menuhin, Montpellier

En bref / Les rendez-vous à ne pas manquer

DU 8 JUIN AU 28 JUILLET 2019

EXPOSITION « 100 ARTISTES DANS LA VILLE – ZAT 2019 »

100 artistes, 100 œuvres, à découvrir gratuitement en déambulant dans le centre-ville historique de Montpellier, en famille ou entre amis.

Comprendre et se déplacer ? Des cartes et livrets de visites seront mis gratuitement à la disposition des visiteurs dans l'ensemble des points

d'informations de la ville (Office du tourisme, stands d'accueil gares et centre-ville prévus pour l'événement). Programme de visites guidées à venir.

En famille ? Une exposition accessible à tous. Des visites guidées en familles et des livrets pour les enfants seront proposés aux visiteurs.

29 & 30 JUIN 2019

WEEK-END INAUGURAL GRATUIT ET OUVERT À TOUS

L'ouverture du MOCO sera accompagnée d'une série de performances artistiques et d'événements à destination du grand public. L'entrée au MOCO sera gratuite pour tous, tout au long du week-end.

Plus d'informations ?
www.moco.art

MOCO ?

MOCO signifie Montpellier Contemporain. Il s'agit d'une seule institution qui se déploie en trois lieux : MOCO ESBA et MOCO Panacée, déjà existants, et le MOCO, un musée dédié aux collections du monde entier, dont l'ouverture au public est prévue le 29 juin 2019.

En bref / Expositions à venir

LA COLLECTION ISHIKAWA, TOKYO

Exposition inaugurale
Du 28 juin au 30 septembre 2019
Première ouverture du musée au public : samedi 29 juin 2019, week-end d'inauguration

Le MOCO
13 rue de la république, Montpellier
Ouverture de la billetterie en ligne mars 2019 sur www.moco.art

100 ARTISTES DANS LA VILLE – ZAT 2019

Du 8 juin au 28 juillet 2019
Parcours d'art en accès libre à travers la ville de Montpellier
Plan disponible dans les trois sites du MOCO l'Office du tourisme de Montpellier (30 Allée Jean de Lattre de Tassigny, 34000 Montpellier) ou dans les box médiation disséminés dans la ville

Lancement de l'exposition dans l'espace public : samedi 8 juin, 11h à Montpellier.

LA RUE

Exposition en partenariat avec le MAXXI Rome
Du 8 juin au 18 août 2019
Curator : Hou Hanru

À La Panacée dans le cadre de 100 artistes dans la ville

En bref / Informations pratiques

VISITER LES EXPOSITIONS

Du mercredi au samedi de 12h à 20h
Dimanche de 10h à 18h
Fermé au public les lundis et mardis
Entrée libre pour tous les publics
Accessible personnes handicapées

MOCO MONTPELLIER CONTEMPORAIN

www.moco.art

MOCO

Espace d'exposition dédié aux collections du monde entier
13 rue de la République,
34000 Montpellier

MOCO PANACÉE

Centre d'art contemporain
14 rue de l'École de Pharmacie,
34000 Montpellier

MOCO ESBA

École Supérieure des Beaux-Arts de Montpellier
130 Rue Yéhudi Ménuhin, 34000 Montpellier

Nous contacter

PRESSE & COMMUNICATION

Relations presse nationale & internationale
Claudine Colin communication
Alizée Brimont/Attachée de presse
alizee@claudinecolin.com




MOCO MONTPELLIER CONTEMPORAIN

Margaux Strazzeri/Responsable communication
04 34 88 79 85/06 10 45 46 60
margaux.strazzeri@ville-montpellier.fr

MONTPELLIER MÉDITERRANÉE MÉTROPOLE & VILLE DE MONTPELLIER

Ophélie Flohic/Directrice des relations presse
04 67 13 60 20/06 75 92 55 25
o.flohic@montpellier3m.fr

Suivez l'actualité du MOCO Montpellier Contemporain!

  
@PresseMTP
#DestinationCulture
www.newsroom.montpellier3m.fr

Photos : ©Yohann Gozard, 2018
Conception graphique :
©Zoo, designers graphiques

