

Le Point présente



FUTURA POLIS

santé

Les nouvelles prouesses de la science

Vous n'avez encore rien vu!

Montpellier
12-13 octobre 2018
Opéra Comédie

Rencontres, débats,
démonstrations

Dossier
de presse

Inscription gratuite et
programme
futurapolis-sante.com

@LePointInnov #FuturapolisSanté



Sommaire

- Editorial.....3
- Le mot de Philippe Saurel.....4
- Programme.....5
 - Vendredi 12 octobre.....5
 - Samedi 13 octobre.....6
- Galerie de la découverte.....12
- Intervenants.....18
- Partenaires.....29
- Informations pratiques.....37
- Contacts presse.....38

Vous n'avez encore rien vu !

Le patient est souvent le plus mal placé pour se rendre compte à quel point son corps est devenu transparent aux yeux de tous les spécialistes chargés de le soigner. Que ce soit pour diagnostiquer des maladies (y compris à distance), évaluer leur extension, mesurer les effets d'un traitement ou encore baliser le trajet du bistouri avant d'opérer, les nouvelles technologies d'imageries fournissent d'hallucinantes informations.

Ce sont ces images que nous avons choisi de vous montrer à l'Opéra Comédie de Montpellier, pour cette deuxième édition de Futurapolis santé. Vous allez découvrir comment la 3D permet de se promener autour ou dans les organes, de les observer sous toutes les faces. Grâce à elle et aux prouesses technologiques récentes, il est possible de ne faire apparaître que les vaisseaux sanguins ou le réseau des nerfs, en fonction des besoins. Et le chirurgien peut désormais être guidé par un véritable GPS pour choisir le meilleur chemin à emprunter avant d'atteindre la zone malade. Les nouvelles technologies impactent aussi le travail des médecins humanitaires, qui peuvent évaluer à distance des problèmes de santé sans avoir forcément à se déplacer et donc à mieux épauler leurs confrères sur le terrain. Le témoignage du Pr Alain Deloche est enthousiasmant.

Plus fantastique encore, les débuts de la vie vous seront dévoilés, pour la première fois. Nous allons en effet vous projeter une vidéo retraçant, en accéléré, les 6 premiers jours de la formation d'un embryon, depuis la fécondation in vitro jusqu'à son implantation. Des images exceptionnelles qui seront commentées par le Pr René Frydman. Il interviendra après un duo d'éminents spécialistes - le Pr Jean-François Delfraissy et Noëlle Lenoir - sur la bioéthique et la révision de ses lois actuelles.

Futurapolis santé s'intéresse aussi aux grands marcheurs - Cynthia Fleury et Jean-Louis Etienne témoigneront des bienfaits de cette activité -, aux sportifs de haut niveau et aux limites humaines. L'homme peut-il aller toujours plus vite, plus haut et être toujours plus fort ? Peut-il encore améliorer (ou simplement préserver) sa mémoire à l'époque du « tout Internet » ? Sa longévité maximale est-elle atteinte ?

Quant aux amateurs de polars, ils liront différemment leurs livres préférés après avoir entendu les spécialistes de médecine légale et de police scientifique expliquer « comment faire parler les morts ».

Voici quelques temps forts de cette manifestation qui s'achèvera par une intervention de Gérard Berry sur la place de l'intelligence artificielle dans l'imagerie médicale. Une place croissante qui peut inquiéter certains spécialistes car la machine fait déjà mieux que l'homme dans certaines tâches précises ...

Rendez-vous à Montpellier les 12 et 13 octobre !

Anne JEANBLANC
Le Point



« Toujours dans le cadre de notre engagement pour la santé, faisant suite à notre labélisation Capitale Santé, Montpellier est heureuse d'accueillir pour la seconde fois le forum Futurapolis Santé à l'Opéra Comédie. Cet événement sera l'opportunité pour le grand public montpelliérain de découvrir les dernières innovations dans le domaine des sciences et de la santé à travers des conférences passionnantes et des rencontres avec les start-ups de notre écosystème local. Le thème de cette édition 2018 « les prouesses de la science » fait écho au rayonnement de Montpellier en terme d'avancées et de recherche dans le domaine de la santé. »

Philippe SAUREL,

Président de Montpellier Méditerranée Métropole
Maire de la Ville de Montpellier

Programme

Vendredi 12 octobre

- **17h : Inauguration**

Par **Etienne Gernelle**, directeur du Point et **Philippe Saurel**, président de Montpellier Méditerranée Métropole, maire de la Ville de Montpellier.

Agnès Buzyn, Ministre des Solidarités et de la Santé (sous réserve)

- **17h20 : Le patient au cœur du système de soins**

A une époque où la médecine et la chirurgie ambulatoire prennent une place croissante et où la population vieillit, une question se pose de façon de plus en plus aiguë : le patient est-il bien au centre de l'organisation des soins ? Se faire opérer et soigner dans la journée et pouvoir rentrer chez soi le soir même est une chance pour ceux qui bénéficient d'un entourage et de conditions de vie satisfaisants. Pour les autres, notamment pour nos aînés, il faut prévoir un accompagnement adapté. Les nouvelles structures de soins se penchent activement sur le sujet.

Paul Gémar, Président de Cosy Diem

Olivier Jaudon, Directeur de la Clinique Beau-Soleil

Chantal Marion, Vice-présidente déléguée Développement économique, Enseignement Supérieur et Recherche, Innovation, French-Tech, Artisanat

Jacques Rubio, Directeur général de Kaufman & Broad Grand Sud-Ouest

- **17h50 : Ça marche ! Les bénéfices pour la tête et le corps**

La marche est un moyen de préserver sa santé, physique et morale. Elle aide aussi à guérir après une maladie, ou à réduire le risque de rechute. Elle rend l'homme libre et offre un autre regard sur le monde. C'est pourquoi les responsables politiques, les professionnels de santé ou encore les philosophes s'y adonnent désormais tout autant que certains grands aventuriers ou écrivains. Le conseil, donné par l'OMS est de faire 10 000 pas par jour. Ce qui équivaut à environ une heure et demie de promenade. Alors, tous en marche contre la sédentarité !

Jean-Louis Etienne, Ecrivain, président d'Océan Polaire et premier homme à atteindre le pôle Nord en solitaire, concepteur de Polar Pod

Cynthia Fleury, Philosophe et psychanalyste

- **18h30 : AVC, ce qui se passe vraiment dans le cerveau**

L'imagerie cérébrale donne accès à un organe auparavant très difficile à explorer. Désormais, le cerveau est presque transparent. Au CEA (Commissariat à l'énergie atomique et aux énergies alternatives), des techniques extrêmement sophistiquées permettent de « décortiquer » cet organe, de comprendre le fonctionnement de chacune de ses structures, voire de chacune de ses cellules. Dans la pratique, les nouvelles techniques d'imagerie facilitent la vie des neurologues, des neuro-radiologues et des neurochirurgiens.

Vincent Costalat, Directeur du service de neuroradiologie interventionnelle du CHU de Montpellier

Cyril Poupon, Directeur de l'Unité d'IRM et de Spectroscopie de Neurospin

Samedi 13 octobre

- **9h30 : Ouverture et Inauguration de la Galerie de la découverte**
- **10h : Les secrets des grands sportifs**

Comment font-ils pour aller si haut, si loin, pour être si forts ? La mécanique humaine n'a vraiment pas les mêmes limites chez tout le monde et les différences sont encore amplifiées par le travail de forçat que s'imposent certains individus prédisposés à devenir de grands champions. Mais les records actuels pourront-ils être encore améliorés sans dopage ? Le mental fait-il la différence ? Et le cerveau des sportifs de haut niveau est-il différent de celui des amateurs ? Vaste sujet auquel vont répondre une radiologue, un professeur de physiologie, ancien sportif de haut niveau et un chercheur en cognition, avec les témoignages de champions hors norme.

Claude Delpuech, Directeur du département magnétoencéphalographie INSERM/CERMEP

Elisabeth Dion, Chef du service d'imagerie de l'Hôtel-Dieu à Paris

Stéphanie Gicquel, Sportive de l'extrême, première française à courir un marathon autour du Pôle Nord

Jean-François Toussaint, Professeur de physiologie à l'université Paris Descartes

- **10h45 : Avons-nous atteint nos limites ?**

Il ne sera pas question de transhumanisme dans ce débat mais bien de nos limites « naturelles ». Elles ont été nettement repoussées au cours des dernières décennies. Aujourd'hui, est-on arrivé au bout ? Il semble que la longévité moyenne soit en recul (à cause de notre mode de vie). Mais d'autres questions se posent : va-t-on continuer à grandir ? A grossir ? Quelle taille atteindront les chaussures des générations futures ? Notre mémoire, de moins en moins sollicitée, ne peut-elle que régresser ? Et que penser de ceux qui prennent des risques en voulant aller toujours plus loin ?

Olivier Houdé, Professeur de psychologie à l'université Paris Descartes-Sorbonne

Florence Pommerie, Médecin SAMU, directrice médicale du rallye Dakar et du Tour de France

Bernard Sablonnière, Chercheur en neurobiologie et professeur de Biologie moléculaire à la faculté de Médecine de Lille et au CHU de Lille

Programme

Samedi 13 octobre

- **11h30 : Ces médecins qui font parler les morts**

Les feuilletons télé raffolent des séquences de police scientifique ; les historiens se passionnent pour les enquêtes menées sur les momies, les cadavres célèbres. Mais, aujourd'hui, quels sont les moyens et les limites de la police scientifique ? Peut-on vraiment dresser un portrait-robot à partir d'une goutte de sang ou une trace de salive ? Qu'apporte la 3D pour la reconstitution des scènes de crime ? Pourrait-on prévenir certains homicides conjugaux ? Le Docteur Watson va-t-il reléguer ce bon vieux Sherlock Holmes aux oubliettes ?

Eric Baccino, Chef du service de médecine légale du CHU de Montpellier

Alexia Delbreil, Psychiatre et médecin légiste au CHU de Poitiers

Richard Junca, Chef du groupe des unités opérationnelles au Service Central de la Police technique et Scientifique

- **12h15 : Mal au ventre, ne pas rater l'urgence**

« J'ai mal au ventre » est une plainte fréquente à tous les âges de la vie. Cette douleur souvent diffuse peut être le signe d'un grand nombre de problèmes, parfois même de véritables urgences chirurgicales à ne pas manquer. Au cours de cette table ronde on parlera de l'appendicite et de l'occlusion intestinale. Dans les deux cas, le scanner permet aujourd'hui de ne pas opérer inutilement et de ne pas passer à côté de la vraie urgence.

Françoise Guillon, Praticien hospitalier au sein du service de chirurgie digestive du CHU de Montpellier

Patrice Taourel, Chef de service du département de radiologie de l'Hôpital Lapeyronnie

Samedi 13 octobre

- **14h : Fantastiques progrès contre le cancer du foie**

Le Pr Boris Guiu, chef du service d'imagerie médicale au sein du pôle digestif du CHU de Montpellier, traite par thermoablation les cancers du foie : l'acte consiste à introduire des aiguilles spécifiques dans cet organe en se guidant par l'imagerie. Une première en Europe, il y a un an, le CHU de Montpellier s'est équipé d'une salle de radiologie interventionnelle 4D. Le 4e "D" correspond à la dimension temporelle. Cela permet de saisir plusieurs milliers d'images en quelques secondes, au lieu d'une photo à l'instant T. L'intérêt est d'évaluer la tumeur avant et pendant le traitement, puis de vérifier les effets juste après l'intervention.

Boris Guiu, Responsable du Département de Radiologie Diagnostique et Interventionnelle de l'Hôpital St-Eloi-CHU de Montpellier

- **14h15 : La technologie au service de l'humanitaire**

Longtemps, les French Doctors se sont rendus dans le monde entier, pour porter secours aux victimes de catastrophes naturelles, de guerres, de répressions sanglantes ou aux enfants souffrant de malformations. Aujourd'hui, ils peuvent s'appuyer sur les progrès technologiques pour examiner leurs malades à distance et décider des stratégies thérapeutiques à mettre en œuvre en fonction de l'urgence. Une solution idéale aussi bien pour ne plus faire prendre de risques inutiles à ces équipes médicales que pour apporter des solutions adaptées à ceux qui souffrent.

Alain Deloche, Co-fondateur de Médecins sans frontière et Médecins du monde, fondateur de l'association humanitaire La Chaîne de l'Espoir, à la tête du pôle cardiovasculaire de l'hôpital Européen Georges Pompidou de 2000 à 2010, administrateur externe de la Fondation ENGIE.

Clara Nordon, Directrice de la fondation Médecins sans frontière

Un représentant de la Croix Rouge

Remise du Prix de la Fondation ENGIE

Le Pr Alain Deloche, remettra le prix de la Fondation ENGIE à un médecin chirurgien humanitaire intervenant au Mali.

Fondation ENGIE

Samedi 13 octobre

- **15h : Réparer les cœurs sans effraction**

Il est loin le temps où la solution à la majorité des problèmes cardiaques passait par la chirurgie. Aujourd'hui, il est possible de dilater les artères coronaires pour traiter ou prévenir un infarctus en cheminant par les vaisseaux sanguins, d'y placer un stent pour éviter qu'elles ne se rebouchent. Pour lutter contre les troubles du rythme, les médecins disposent de stimulateurs cardiaques, de défibrillateurs faciles à poser. Même les valves cardiaques défaillantes peuvent désormais être changées sans ouvrir le « palpitant ».

Laurence Comte-Arassus, Présidente de Medtronic France

Martine Gilard, Médecin spécialisée en cardiologie interventionnelle et radiologie

- **15h30 : Les nouvelles lois de bioéthique : repenser la vie**

Après un printemps de débats citoyens, orchestrés par le Comité national d'éthique dans le cadre des États généraux de la bioéthique, les politiques reprennent la main. Le programme est varié puisqu'il porte aussi bien sur le début de la vie, avec la PMA et la GPA, que sur la fin de l'existence. La génétique, les greffes d'organes et les données de santé font aussi partie des sujets de discussion. Jean-François Delfraissy, médecin, président du comité consultatif national d'éthique et Noëlle Lenoir, juriste, magistrate et femme politique qui a beaucoup œuvré pour l'éthique médicale, vont apporter leurs lumières et commenter les évolutions qu'ils jugent actuellement souhaitables pour cette 3^e révision des lois de 1994.

Jean-François Delfraissy, Président du Comité consultatif national d'éthique

Noëlle Lenoir, Juge constitutionnelle et présidente du Comité international de bioéthique

Programme

Samedi 13 octobre

- **16h : Tout sur la thérapie génique**

- **16h30 : PMA, succès d'aujourd'hui et espoirs de demain**

Un bébé quand je veux, un bébé comme je veux, un bébé sans papa, un bébé médicament pour sauver un autre enfant ... Les méthodes de procréation ouvrent des possibilités inégalées. Tour d'horizon des solutions actuelles et futures avec le plus grand spécialiste français en la matière. Il sera aussi question des recherches portant sur un utérus artificiel (qui remplacerait le recours contesté aux mères porteuses) et d'autres pistes explorées dans les laboratoires du monde entier.

René Frydman, Gynécologue obstétricien, spécialiste de la reproduction et de l'assistance médicale à la procréation. Il a permis la naissance du premier bébé éprouvette français, Amandine, en 1982

- **17h15 : Illustrations : les débuts de la vie**

Samir Hamamah, Chef de service du département de biologie de la reproduction et diagnostic pré-implantatoire au CHU de Montpellier

Marine Poulain, Responsable du laboratoire de biologie de la reproduction du centre d'AMP de l'hôpital Foch de Suresnes

Programme

Samedi 13 octobre

- **17h30 : IA, y-a-t-il (encore) un médecin dans la salle ?**

Gérard Berry, Professeur au Collège de France sur la chaire « Informatique et sciences numériques », membre de l'Académie des Sciences et de l'Académie des technologies.

SAURAMPS

.com

LA CULTURE SUR MESURE

À l'occasion de Futurapolis Santé, Sauramps installe une librairie éphémère au premier étage de l'Opéra Comédie et proposera au public les ouvrages publiés par nos intervenants. Des séances de dédicaces seront organisées avec les auteurs.

Galerie de la découverte : un Lab au sein de l'Opéra

Pédagogie et interactivité

Toucher du doigt et appréhender de manière concrète les innovations présentées par les startups, les industriels et les instituts de recherche, c'est ce que propose la Galerie de la découverte, le Lab Santé de Futurapolis. Place à la démonstration et à l'expérimentation !

Foyer de l'Opéra. Ouvert samedi 13 octobre de 9h30 à 19 heures. Inscription gratuite sur futurapolis-sante.com



Resilient Innovation

WALK vient en aide aux personnes ayant des troubles de la marche d'origine neurologique, comme dans le cas de la maladie de Parkinson ou d'hémiplégie post AVC. Ce petit dispositif innovant améliore les performances de marche de son utilisateur grâce à une méthode scientifique nommée stimulation rythmique auditive. Cette dernière se base sur notre faculté naturelle à synchroniser nos mouvements avec un rythme donné. L'émission d'indices sonores à intervalle régulier permet de retrouver une marche fluide et harmonieuse.

WALK ne nécessite pas d'intervention chirurgicale et s'utilise très simplement. Une attention particulière a été portée à sa conception. Une fois équipé et réglé en fonction des besoins de la personne, tout est automatique, la stimulation se déclenche quand l'utilisateur en a besoin.

WALK est aujourd'hui utilisé au quotidien par des centaines d'utilisateurs en France et commence à se faire connaître en Europe.

<https://www.walkbyresilient.com>

Medtronic

En tant que l'un des leaders mondiaux dans le domaine des technologies, solutions et services médicaux, Medtronic améliore la santé et la vie de millions de personnes chaque année. Nous sommes persuadés que notre large expertise clinique, thérapeutique et économique peut contribuer à relever les défis complexes – tels que l'augmentation des dépenses de santé, le vieillissement de la population et le poids des maladies chroniques – auxquels sont actuellement confrontés les familles et les systèmes de santé. Toutefois, nous n'y arriverons pas seuls. C'est pourquoi nous nous engageons à établir des partenariats innovants et à développer des solutions performantes visant à optimiser les résultats pour les patients.

Fondée en 1949 avec une activité de réparation de matériel médical, Medtronic s'est imposée comme l'une des plus grandes entreprises dans le domaine des technologies, solutions et services médicaux, avec plus de 92 000 employés au service des médecins, des établissements de santé et des patients dans plus de 160 pays. Rejoignez-nous. Avançons, Ensemble*, pour faire évoluer la santé. Pour en savoir plus sur nos technologies, nos services et nos solutions, consultez notre site.

www.medtronic.fr



Galerie de la découverte



Patients en réseau

L'association Patients en réseau a été créée en février 2014 à partir d'expériences vécues du cancer. Elle regroupe des patients et des proches et s'appuie sur des comités scientifiques pluridisciplinaires.

Elle a pour vocation de développer des réseaux sociaux destinés aux personnes touchées la maladie et leurs proches pour faciliter leur quotidien face à l'épreuve du cancer.

A ce jour nous proposons :

www.monreseau-cancerdusein.com

www.monreseau-cancerdupoumon.com

Nous avons créé un partenariat original avec une startup pour co-construire le premier compagnon virtuel dans le cancer du sein, VikSein

<http://www.patientsenreseau.fr/nos-reseaux/viksein/>

Découvrez notre association sur www.patientsenreseau.fr



REVINAX

Revinax

« Revinax se positionne sur le développement de l'apprentissage expérientiel en images réelles (« Real Experiential Learning ») grâce à la Réalité Virtuelle et Augmentée (Réalités Étendues).

Les expériences sont créées grâce au dispositif de captation Revinax : il s'agit d'un système de 2 cameras stabilisées, porté par un expert lors de la réalisation d'une procédure. Ceci permet de filmer la réalisation d'un geste selon l'angle de vue de celui qui le réalise.

Ce film 3D à 180°C, est ensuite projeté en réalité virtuelle dans l'application Revinax.

En mettant le masque de réalité virtuelle l'utilisateur apprend en regardant au travers des yeux de l'expert. Il a été montré que le cerveau mémorise mieux dans ces conditions. Dans le reste de l'environnement est ajouté du contenu multimédia pédagogique qui apporte des informations supplémentaires.

Cette méthode de création, et de distribution de contenu permet, à la faveur des transformations digitales des entreprises, d'apporter une solution de formation efficace aux entités concernées par ce type d'apprentissage. »

<https://www.revinax.net/fr/>

Galerie de la découverte



Sciences Animation - Miroir de l'invisible - Propulseur Mêler virtuel et réel pour susciter la curiosité

Un dispositif de réalité augmentée qui fonctionne comme un miroir et grâce auquel le visiteur interagit et visualise le modèle 3D d'un virus

Comment ça marche ? Le visiteur se munit d'une carte sur laquelle est imprimé un marqueur et se place devant le miroir. Une fois le marqueur reconnu, le virus en 3D apparaît. Le visiteur peut alors se déplacer vers l'avant et ainsi l'observer au plus près.



3 Prime Lab

Chaque jour, aux quatre coins du monde, les équipes de 3Prime conjuguent la communication santé, la formation médicale continue, l'éducation thérapeutique ou encore les thérapies numériques avec les nouvelles technologies digitales (réalité augmentée, réalité virtuelle, mobile, vidéo 360°, etc.) pour accompagner les professionnels de santé et les patients dans leur quotidien.

www.troisprime.com



INSERM

Cette année, l'Inserm a décidé de vous accompagner pour un voyage en réalité virtuelle au cœur du système digestif avec Corpus 360.

Depuis la bouche jusqu'aux cellules de la paroi intestinale, Corpus 360 vous invite à parcourir le système digestif comme si vous y étiez !

Vous incarnez un morceau de pomme qui est mastiqué, avalé, dissout et réduit à l'état de molécule. Vous plongez dans l'estomac, vous vous glissez dans le côlon, vous découvrez la complexité de la paroi intestinale puis vous la traversez jusqu'à être emporté par le flux sanguin qui transporte les nutriments dans tout le corps.

Outre la magie d'un voyage en relief et à 360° dans l'intimité de nos organes, cette expérience permet de comprendre comment s'opèrent les échanges à l'échelle de l'infiniment petit, comment les aliments se transforment en molécules servant de carburant à nos muscles et à nos organes. Un voyage fantastique au service de la connaissance qui vous permettra de mieux connaître votre microbiote. Ces recherches sont en plein essor et représentent un enjeu majeur de santé.

Retrouvez également sur notre stand, l'exposition « Science Machina » consacrée aux machines fantastiques à l'origine des découvertes et de progrès les plus extraordinaires de ces dernières années. À travers l'image et la bande-dessinée, nous vous proposons de découvrir ces innovations !

www.inserm.fr

Galerie de la découverte



Virtualis

La réalité virtuelle au service de la santé :

Virtualis développe des solutions de réalité virtuelle qui proposent de remplacer un grand nombre d'outils de rééducation en permettant d'améliorer l'efficacité clinique et d'ouvrir la voie vers de nouvelles thérapies. Avec un PC, un masque de Réalité Virtuelle et les logiciels thérapeutiques Virtualis, il est maintenant possible de traiter de nombreuses affections, par exemple : Rachis Cervical, Membre Supérieur, conséquences d'AVC, troubles de l'équilibre, phobies, anxiété, troubles de la mémoire, etc. A ce jour, près de 250 praticiens utilisent quotidiennement les applications Virtualis. Plus de 15 000 patients ont déjà été traités avec ces outils et les résultats sont nettement supérieurs à ceux obtenus via les anciens outils (études cliniques en cours).

A qui s'adresse cette nouvelle technologie :

1. Aux Kinésithérapeutes
2. Aux Psychothérapeutes
3. Aux institutions pour séniors : EHPAD, Gériatrie.
4. Aux établissements de santé : hôpitaux, cliniques

Virtualis est aujourd'hui leader dans le monde en matière de VR thérapeutique. L'entreprise possède une excellente image auprès du monde scientifique, son fondateur est régulièrement invité dans les congrès internationaux pour présenter ses outils. Virtualis bénéficie d'une couverture média importante (France 2, M6, BFM, Science et Vie, L'Obs, etc.).

A ce jour, l'entreprise compte des utilisateurs dans 18 pays, dont les Etats-Unis où elle connaît un fort développement.

www.virtualisvr.com

Cisic

Ayant vu leur vie transformée par l'implant cochléaire après des années de silence et d'isolement parfois douloureusement vécues, un petit groupe de porteurs d'implants cochléaires a décidé de créer une association qui, de 10 membres à la fin de l'année 2002, s'est agrandie jusqu'à franchir le cap des 5 000 membres en 2017.

Le CISIC (Centre d'Information sur la Surdit  et l'Implant Cochl aire) est une association loi de 1901 destin e   informer sur les possibilit es de r ehabilitation de l'audition gr ce   l'implant cochl aire, luttant ainsi contre la m connaissance encore existante   ce sujet, y compris au sein de certains professionnels de sant .

Gr ce   son  quipe de b n voles et ses actions reconnues par les autorit es sanitaires et les professionnels de sant , cette association organise r guli rement des permanences et des r unions d'informations partout en France. Ces rendez-vous ont pour vocation de faire conna tre aux adultes implant s et aux parents d'enfants implant s comment tirer le meilleur parti de l'implant cochl aire dans la vie quotidienne. Plus d'informations sur www.cisic.fr

Galerie de la découverte



E dentech

e-DENTECH est une jeune startup issue de la valorisation d'un projet de recherche publique du CHU et de l'Université de Montpellier dont l'objectif est l'amélioration de l'accès à une consultation bucco-dentaire des populations.

L'entreprise est spécialisée dans le développement et le déploiement d'e-DENT, la solution complète de télémédecine bucco-dentaire, validée scientifiquement et déjà mise en pratique avec succès en France.

Notre équipe pluridisciplinaire accompagne et conseille les établissements hospitaliers et médico-sociaux dans la mise en place des activités de télémédecine bucco-dentaire.

www.e-dentech.fr



EOVI

Acteur de la santé et de l'économie sociale et solidaire en France, Eovimcd regroupe également plus de 160 établissements proposant une offre de soins large. Au coeur de la démarche d'Eovi Mcd, l'innovation est présente au sein de ses établissements et sera représentée dans la galerie de la découverte par les robots Nao et Pepper, tous deux « pensionnaires » de la clinique Beau-Soleil de Montpellier.

<https://www.eovi-mcd.fr/>



Cottos medical

Cottos Médical est une entreprise angevine d'utilité sociétale. Son ambition est d'améliorer progressivement et durablement la qualité de vie des personnes en situation de fragilité. A cet effet, Cottos Médical a développé un premier produit nommé Cycléo.

Cycléo est un vélo d'appartement connecté. Ce vélo sécurisé est muni d'un vidéoprojecteur qui diffuse en temps réel sur un grand écran un environnement virtuel dans lequel l'utilisateur évolue en pédalant.

Initialement conçu pour les personnes âgées en maison de retraite, Cycléo s'adapte à l'état de santé et à la fatigue de l'utilisateur. Il permet de s'évader et de retrouver le plaisir des balades à vélo. Le caractère ludique du produit permet de pratiquer une activité physique douce non contraignante.

Pour obtenir plus de renseignements ou le dossier de presse : contact@cottos.fr

Galerie de la découverte



Wefight

Wefight a l'ambition de ne plus jamais laisser un patient atteint de maladies chroniques seul face à sa maladie. Pour cela Wefight a développé Vik, une intelligence artificielle qui répond aux questions des patients et des proches via des contenus personnalisés et validés par des professionnels de santé. L'ensemble des contenus disponibles sur ont été créés par des professionnels de santé et validés par des experts dans le domaine.

Depuis le mois de juillet 2018, il est possible de parler à Vik en Anglais.

Wefight développe l'ensemble de sa technologie en interne (compréhension du langage, gestion de contenus médicaux, analyse de profil patient, stockage des données sur serveurs agréés pour l'hébergement de données de santé).

Wefight souhaite proposer sa plateforme Vik comme solution de suivi patient. En effet Vik en tant qu'assistant virtuel peut gérer les questions fréquentes des patients pour décharger les équipes soignantes. Les données importantes de suivi patient (effets secondaires, observance, etc...) sont remontées directement dans les progiciels médecins.

Enfin, Wefight bénéficie d'un lien fort avec le monde hospitalier via son accompagnement par l'incubateur iPeps à l'hôpital de la Pitié Salpêtrière.

Voici quelques liens pour tester Vik ainsi que la vidéo de présentation de Vik :

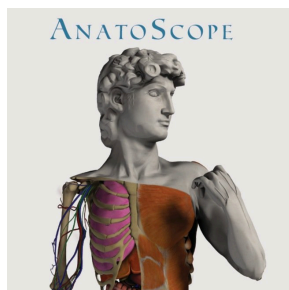
Sur messenger : <https://www.messenger.com/t/bonjourvik>

Sur iOS : <https://itunes.apple.com/fr/app/vik/id1359615930?mt=8>

Sur Android : <https://play.google.com/store/apps/details?id=fr.vik>

Sur le web : <https://www.wefight.co/fr/accueil/>

Video démo : <https://www.youtube.com/watch?v=qDUXvCcOEZs>



Anatoscope

Grand Prix Futurapolis-ENEDIS du Marathon des créatifs 2016

La start-up Anatoscope conçoit un dispositif permettant de créer un avatar anatomique, modélisé en 3D, personnalisé et simulable physiquement à partir de données issues du patient et de l'imagerie médicale (IRM, radiologie, Scanner...). Cette solution permet de modéliser des pathologies, de réaliser des simulations de traitement sur le corps humain numérisé, de les améliorer et de les adapter en fonction des résultats obtenus pour enfin les recommander aux patients.

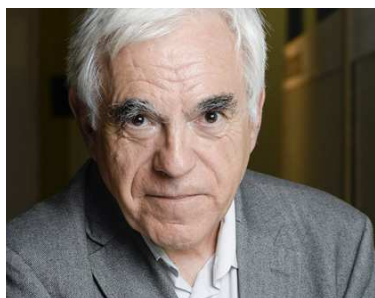
<http://www.anatoscope.com/>

Intervenants



Eric BACCINO

Chef du service de médecine légale du CHU de Montpellier, il est à la fois spécialiste en gastro-entérologie, en médecine interne et évidemment en médecine légale. Il a été le président de la société mondiale de médecine légale (IAFS) de 1999 à 2002 et a organisé son congrès à Montpellier en 2002. Il est également le président honoraire, fondateur de FASE (Forensic anthropology society of Europe), le président fondateur en exercice de FORMAELIV (forensic medical association for the examination of the living) et le rédacteur en chef de la « Revue de Médecine Légale ». Eric Baccino a récemment organisé dans sa ville le 6^e atelier international de médecine clinique légale sur le thème des violences domestiques. L'occasion de rappeler que la médecine légale concerne bien davantage les victimes vivantes d'agressions et de violences que les cadavres.



Gérard BERRY

Polytechnicien et Ingénieur général des Mines, il est professeur au Collège de France sur la chaire « Informatique et sciences numériques » depuis septembre 2012. Membre de l'Académie des sciences et de l'Académie des technologies, sa contribution scientifique concerne quatre sujets principaux : le traitement formel des langages de programmation et leurs relations avec la logique mathématique, la programmation parallèle et temps réel, la conception assistée par ordinateur de circuits intégrés ainsi que la vérification formelle des programmes et circuits. Gérard Berry a récemment organisé un colloque sur le thème: « imagerie médicale et apprentissage automatique: une intelligence artificielle? ». Il est également le créateur du langage de programmation Esterel qui permet de modéliser de nombreux systèmes. L'an dernier, il a publié "L'hyperpuissance de l'informatique" (Odile Jacob).



Laurence COMTE-ARASSUS

Laurence Comte-Arassus préside la branche Française de Medtronic, cette société américaine qui a inventé en 1957 le pacemaker portable. Présent dans 160 pays, Medtronic est aujourd'hui l'un des leaders mondiaux en matière de technologies, solutions et services médicaux, du cardio-vasculaire au diabète en passant par les thérapies restauratives ou les dispositifs chirurgicaux. Le groupe contribue chaque année à améliorer la santé et la vie de millions de personnes. L'année dernière, les thérapies du groupe ont permis d'améliorer la vie de plus de 65 millions de personnes. Coté cœur, le stimulateur cardiaque Micra® TPS de Medtronic, avec ses 22 millimètres de long et 4 millimètres de large, est dix fois plus petit que les dispositifs actuels. Laurence Comte-Arassus est également membre du conseil d'administration et du bureau du Syndicat National des Technologies Médicales (SNITEM).

Intervenants



Vincent COSTALAT

Chef du service de neuroradiologie au CHU de Montpellier, pour l'imagerie médicale et la prise en charge thérapeutique mini-invasive des maladies vasculaires cérébrales, il est le coordonnateur régional AVC pour la Société française de Neuroradiologie. Pour lui, l'AVC est une priorité de santé publique. Il mène des recherches avec un axe clinique, sur sa prise en charge en collaboration avec les équipes de neurologie, et un axe fondamental sur le risque individuel de rupture des anévrismes cérébraux intracrâniens et la simulation numérique. Il remplit des missions d'expertise auprès de la Haute autorité de santé et du Ministère de la recherche. Il organise chaque année "SLICE" international, un événement de référence sur la prise en charge de l'AVC. D'un point de vue associatif et développement personnel, le Pr Costalat est responsable de l'Extracteur d'Innovation au CHU pour l'aide à la création d'entreprise par des binômes Médecins-Ingénieurs. Convaincu du bienfait de l'activité sportive quotidienne, il a aussi initié le projet ACTIMED, qui permet à tous les professionnels de santé de réaliser du sport au sein du CHU. Récemment nommé au conseil national du Numérique, il participe aussi au débat sur le développement du numérique en France dans les thématiques de santé en collaboration avec le ministère du numérique.



Alexia DELBREIL

Psychiatre et médecin légiste au CHU de Poitiers, elle a consacré en 2011 une thèse aux homicides conjugaux. Depuis, elle explore toujours le comportement des hommes qui s'attaquent à leurs épouses (ainsi que celui, plus rare, des femmes qui tuent leur mari) et elle est l'auteur de nombreuses publications sur ce thème. Lectrice de Freud à 15 ans et de polars depuis longtemps, elle a toujours voulu « comprendre les monstres ». Avant elle, nul n'avait étudié ce sujet en France. Or ces drames font 125 morts par an en moyenne. Son travail, qui porte désormais sur 56 dossiers fait émerger un schéma type de meurtre : le geste non prémédité, la nuit, au domicile conjugal, d'un homme qui prend un couteau ou une arme à feu.

Alexia Delbreil prépare aussi un doctorat au sein du laboratoire d'éthique médicale et de médecine légale de Paris V et elle est membre titulaire du laboratoire CAPS (Clinique de l'Acte et PsychoSexualité, EA 4050) de l'Université de Poitiers depuis novembre 2016.

Intervenants



Jean-François DELFRAISSY

Actuel président du Comité consultatif national d'éthique, il a lancé le 18 janvier 2018 les états généraux de la bioéthique en posant une seule question : "Quels monde voulons-nous pour demain ?" Données de santé et big data, intelligence artificielle et robotisation, fin de vie, PMA, GPA, dons d'organes, médecine génomique... autant de thèmes qui ont fait l'objet de longues discussions et d'échanges entre spécialistes, associations de patients et citoyens pour servir de support à la révision des lois de bioéthique au deuxième semestre 2018. Auparavant, Jean-François Delfraissy a été directeur de l'ANRS (agence nationale de recherche sur le sida et les hépatites) et de l'ITMO I3M (Aviesan-Inserm) jusqu'à fin 2016. En 2014, il a été nommé coordinateur interministériel de la réponse à l'épidémie d'Ebola. Cet éminent spécialiste du sida, ancien Chef du Département de Médecine Interne au CHU Paris Sud (AP-HP) et Professeur à l'université de Paris Sud Saclay, a publié plus de 500 articles dans le domaine de l'immunologie, la médecine interne et l'infection à VIH.



Alain DELOCHE

Ce chirurgien de renommée mondiale, qui a été entre 2000 et 2010 à la tête du pôle cardiovasculaire de l'hôpital Européen Georges Pompidou, a opéré plus de 30 000 cœurs ... Par atavisme familial et conviction, il s'est investi sans compter dans l'humanitaire. Après avoir été le co-fondateur de Médecins Sans Frontières puis de Médecins du Monde, il crée en 1994 La Chaîne de l'Espoir pour venir au secours des enfants condamnés en raison de leur lieu de naissance. Ainsi, des hôpitaux ont été construits, des médecins et des chirurgiens formés au Viêt-Nam, en Afghanistan, au Cambodge, au Mozambique. Chaque année et partout dans le monde, des milliers d'enfants bénéficient de cette chaîne de solidarité quasi-unique. Aujourd'hui, le Pr Deloche se consacre essentiellement au développement de la cardiologie et la chirurgie cardiaque pédiatrique sur le continent africain, avec notamment des projets hospitaliers au Sénégal et au Mali. Il est enfin l'auteur de nombreux ouvrages, le dernier étant « Un éléphant blanc, ça ne change pas de couleur », aux Editions Michel Lafon.

Intervenants



Claude DELPUECH

Il dirige le département magnétoencéphalographie (MEG) INSERM/CERMEP. Le CERMEP est une plateforme d'imagerie in vivo ouverte aux praticiens et chercheurs du monde académique et industriel. En 2002, il se dote de cette nouvelle méthode d'imagerie fonctionnelle du cerveau et Claude Delpuech promeut et ouvre son accès aux chercheurs des disciplines des sciences du vivant. Expert dans les domaines du traitement du signal et de l'électronique, il est impliqué dans des projets cliniques (chirurgie de l'épilepsie, imagerie motrice et tétraplégie...) mais aussi dans des recherches plus fondamentales (interfaces cerveau-machine, contrôle moteur, ...). Il a contribué au beau documentaire « A la recherche du sportif parfait », diffusé il y a 3 ans sur Arte.



Elisabeth DION

Chef du service d'imagerie à l'Hôtel-Dieu de Paris depuis 2012, cette grande sportive - elle pratique le ski et la natation - est une spécialiste du squelette et des muscles. Professeur associé à l'Université de Californie, San Francisco (UCSF), au sein du laboratoire de recherche centré sur l'ostéoporose et les maladies articulaires et dirigé par le Professeur Genant, elle a créé et dirigé pendant 2 ans l'unité utilisant l'Imagerie par Résonance Magnétique (IRM) dans l'évaluation des maladies articulaires. Ses thèmes de recherche sont, entre autres, les pathologies musculaires et l'obésité. Depuis 2012, le Pr Elisabeth Dion est aussi en charge de l'Unité de Téléradiologie Télémédecine pour la direction générale et la CME de l'Assistance Publique Hôpitaux de Paris.



Jean-Louis ETIENNE

Docteur en médecine, interne en chirurgie, spécialiste de nutrition et de biologie du sport, Jean-Louis Étienne a participé à de nombreuses expéditions en Himalaya, au Groenland, en Patagonie et à la course autour du monde sur Pen Duick VI avec Eric Tabarly (1977-78). En 1986, il est le premier homme à atteindre le pôle Nord en solitaire, tirant lui-même son traîneau pendant 63 jours. Puis, il réussit la plus longue traversée de l'Antarctique jamais réalisée en traîneaux à chiens : 6 300 kilomètres. A bord du voilier polaire Antarctica (aujourd'hui baptisé Tara) il mène des expéditions à vocation pédagogique pour faire connaître les régions polaires et comprendre le rôle qu'elles jouent sur la vie et le climat de la terre. En avril 2010, il réussit la première traversée de l'océan Arctique en ballon. Ecrivain, il est l'auteur de nombreux ouvrages, le dernier étant « Dans mes pas » (Ed Paulsen 2017). Ce grand marcheur est aujourd'hui le président d'Océan polaire.

Intervenants



Cynthia FLEURY

Professeur au Conservatoire National des Arts et Métiers, titulaire de la Chaire « Humanités et Santé », elle est également professeur associée à l'Ecole des Mines (PSL/Mines-Paristech). Sa recherche porte sur les outils de la régulation démocratique. Elle est l'auteur de plusieurs ouvrages dont Dialoguer avec l'Orient (PUF, 2003), Les pathologies de la démocratie (Fayard, 2005 ; Livre de poche 2009) et La fin du courage (Fayard, 2010 ; Livre de poche, 2011), Les irremplaçables (Gallimard, 2015). Elle a longtemps enseigné à l'Ecole Polytechnique et à Sciences Po (Paris). Elle a été présidente de l'ONG Europanova, organisatrice des Etats Généraux de l'Europe (plus grand rassemblement de la société civile européenne). Elle assure aujourd'hui la fonction de vice-présidente. Elle est le plus jeune membre du Comité consultatif national d'éthique (CCNE). Elle est également membre fondateur du réseau européen des femmes philosophes de l'Unesco. En tant que psychanalyste, elle est marraine d'ICCARRE (protocole d'intermittence du traitement du Sida) et membre de la cellule d'urgence médico-psychologique du SAMU (CUMP-Necker). En 2016, elle a fondé la Chaire de Philosophie à l'Hôpital (Hôtel-Dieu Paris). Elle dirige désormais de la Chaire de Philosophie à l'Hôpital Sainte-Anne (GHT Neurosciences et Psychiatrie). Cynthia Fleury a été choisie pour être la personnalité associée des Champs Libres à Rennes, de 2018 à 2021.



René FRYDMAN

Gynécologue obstétricien, l'ancien chef de service de la maternité de l'hôpital Antoine-Béclère de Clamart travaille aujourd'hui à l'hôpital Foch de Suresnes. Cet éminent spécialiste de la reproduction et de l'assistance médicale à la procréation et a permis la naissance du premier bébé éprouvette français, Amandine, en 1982. En 2011, il crée le premier bébé « médicament » en France, ou bébé du « double espoir » selon ses propres termes. Il produit sur France Culture « Des discussions du soir », une émission qui traite de médecine et société. Auteur de nombreux livres grand public, il a publié l'an dernier « Le droit de choisir » (Seuil, 2017). En se faisant le porte-parole de gynécologues, biologistes, psychologues et obstétriciens, il écrit cet ouvrage dans l'espoir de changer la législation française sur l'assistance médicale à la procréation. Il organise chaque année à Paris les Journées d'imagerie de la femme et du fœtus pendant lesquelles sont projetées des images exceptionnelles.

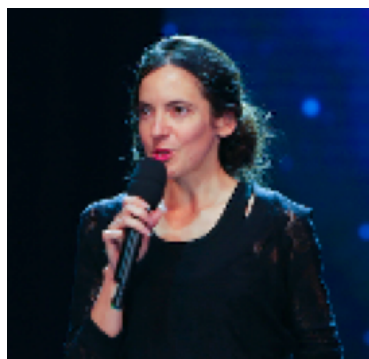


Paul GEMAR

Après un Diplôme d'Etude Comptable et Financière, il a exercé 6 ans au sein d'un cabinet d'Expertise Comptable avant de rejoindre en 1999 l'entreprise familiale en qualité de DAF. Il a complété sa formation en 2008 par un diplôme en Management Général Hospitalier de l'ESSEC. Aujourd'hui Directeur de la Clinique Monié, un établissement de santé privé indépendant de Médecine et Soins de Suite et Réadaptation et également dirigeant du Réseau SERENIS, en qualité de co-gérant de la holding familiale. Titulaire d'un mandat d'administrateur du syndicat régional des établissements de santé privés, la FHP.

Le réseau SERENIS compte 5 implantations en Haute Garonne, 2 Cliniques à orientation gériatrique et 3 EHPAD.

Intervenants



Stéphanie GICQUEL

Sportive de l'extrême, Stéphanie Gicquel pratique la course à pied sur ultra-distance (150 à 200 km) et réalise des expéditions sportives engagées, principalement en Arctique et Antarctique. Première française à courir un marathon autour du pôle Nord géographique par -30°C, elle a également traversé l'Antarctique à pied via le pôle Sud sur 2.045 kilomètres en 74 jours (la plus longue expédition réalisée par une femme en Antarctique à ski et sans voile de traction - Guinness World Records). Auteure des livres « Expédition Across Antarctica » (Vilo Edigroup, Préface de Nicolas Vanier, Prix littéraire René Caillié 2016) et « On naît tous aventuriers » (Ramsay Edigroup, mai 2018), Stéphanie Gicquel intervient régulièrement en entreprise et dans les médias sur le changement, l'audace, l'adaptation, la persévérance et le dépassement de soi.



Martine GILARD

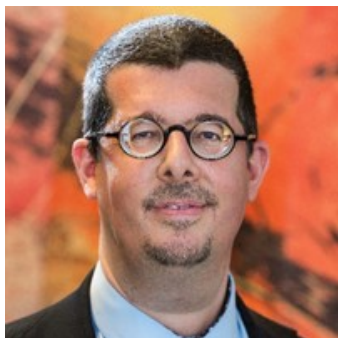
Médecin spécialisée en cardiologie Interventionnelle et radiologie, elle exerce depuis 1982 à l'Hôpital de la Cavale Blanche de Brest. Elle est également professeure des Universités. Femme de combat et d'engagement, elle a été lauréate des Victoires de la Médecine 2009 pour ses travaux sur la tomographie par cohérence optique (technique d'imagerie médicale permettant de vérifier la bonne cicatrisation d'un stent coronaire posé dans une artère). Elle est membre de l'European Society of Cardiology (ESC) depuis 2002. Au sein de l'ESC, elle fait partie du Groupe de Cardiologie Interventionnelle (EAPCI) depuis 2009 et est en charge de l'éducation au niveau européen des formations pour les jeunes en vue de favoriser leur mobilité. Elle préside également le Comité Scientifique. En janvier 2018, elle est élue Présidente de la Société Française de Cardiologie dont le but est de favoriser la recherche, l'éducation et la formation.



Françoise GUILLON

Praticien hospitalier au sein du service de chirurgie digestive du CHU de Montpellier, cette parisienne de naissance a multiplié les gardes pendant toute la durée de son internat et de son clinat en participant à l'activité de transplantation hépatique. Elle a ensuite continué à assurer des astreintes et a encadrer les internes et les chefs de clinique sur les activités d'urgence. Françoise Guillon est une spécialiste de la traumatologie viscérale et des maladies inflammatoires intestinales. Elle a publié de nombreux articles sur ces sujets dans des revues de renom.

Intervenants



Boris GUIU

Responsable du Département de Radiologie Diagnostique & Interventionnelle de l'Hôpital St-Eloi - CHU Montpellier et Professeur à la faculté de médecine de Montpellier depuis 2014, son activité clinique et ses travaux de recherche portent sur l'imagerie du foie et la radiologie interventionnelle hépatique. Après ses études de médecine et de sciences à Dijon, il a été interne de radiologie au CHU de Dijon puis à l'institut Gustave Roussy à Villejuif. Par la suite, il a passé un an au CHU de Lausanne, dans le service de radiologie interventionnelle digestive.

Boris Guiu est membre de plusieurs sociétés savantes dans le domaine de la radiologie digestive et interventionnelle et est invité comme orateur dans la plupart des congrès internationaux de ce domaine. Il a publié plus de 160 articles dans des revues à comité de lecture. Il a coordonné plusieurs essais thérapeutiques de phase I et II dans le domaine des thérapies locorégionales en cancérologie. Il a récemment décrit une nouvelle technique permettant d'obtenir une augmentation de 60% de la fonction hépatique en seulement 7 jours. Enfin, la 1ère salle de radiologie interventionnelle 4D d'Europe a été installée dans son département.



Olivier HOUDÉ

Instituteur de formation initiale, il est professeur de psychologie à l'Université Paris Descartes - Sorbonne depuis 1995. ... Il est directeur du laboratoire de psychologie du développement et de l'éducation de l'enfant (LaPsyDé), Unité CNRS 3521 depuis 2000. Il est l'auteur de nombreux ouvrages, le dernier étant « Apprendre à résister ». Il est régulièrement interrogé sur les méthodes d'apprentissage et sur l'optimisation de l'intelligence des enfants.

Intervenants



Olivier JAUDON

Directeur général de Languedoc Mutualité et directeur de la filière sanitaire d'Eovi MC D santé et services (groupe AESIO, 400 M€ de chiffre d'affaires - 4000 salariés), cet amateur de haute montagne et de sports mécaniques est diplômé de l'Ecole supérieure de commerce de Montpellier. Depuis 1998, au sein de Languedoc Mutualité, il s'est investi dans les champs sanitaires et médico-sociaux ainsi que le développement de l'offre de soins du Groupe en tant que contrôleur de gestion puis directeur de la Clinique Beau Soleil et enfin directeur de la stratégie, des systèmes d'information et des moyens logistiques. Au cours de sa carrière, il a été référent pour le suivi, il a réalisé une analyse médico-économique sur la base du PMSI et, au sein de l'association Mosaïque, il a géré l'activité de production de cette entreprise d'insertion par l'économie dans le cadre du service national (protocole ville). Olivier Jardon a également développé des outils pour le suivi régulier des dépenses médicales et pharmaceutiques, en lien avec les éléments d'activités produits (PMSI).



Richard JUNCA

Chef du groupe des unités opérationnelles au Service Central de la Police technique et Scientifique, ce spécialiste a réalisé un grand nombre de missions importantes. Il a notamment été le responsable des opérations d'identification des victimes de l'attentat de Nice en juillet 2016. Il a effectué les constatations techniques sur l'arrestation des frères Kouachi, après les dramatiques événements de Charlie Hebdo, en janvier 2015 à Paris. Il a aussi procédé à l'identification des victimes françaises de l'accident aérien du vol d'Air Algérie de juillet 2014. Décoré de la médaille d'argent du courage et du dévouement pour l'identification des victimes françaises du tremblement de terre en Haïti en janvier

2010, Richard Junca est responsable et formateur permanent de l'unité police d'identification de victimes de catastrophe, de l'unité nationale d'intervention du Service Central de la Police Technique et Scientifique, et de l'unité de constatations en milieu toxique NRBC. Il donne régulièrement des conférences sur la préservation des traces et indices à l'école supérieure des officiers de sapeurs pompiers.



Noëlle LENOIR

Si l'on se limite à ses activités en rapport avec notre thème, Noëlle Lenoir est chargée en octobre 1990 d'une mission d'information sur les questions éthiques concernant la procréation médicale assistée, la biologie et la génétique auprès du Premier ministre Michel Rocard. Après la remise au gouvernement de son rapport « Aux frontières de la vie : une éthique biomédicale à la française », elle participe à la préparation du projet de loi bioéthique qui sera adopté en 1994.

Nommée juge constitutionnelle en 1992, elle devient aussi la présidente du Comité international de bioéthique (CIB) de l'UNESCO (jusqu'en 1999). Elle a élaboré « La Déclaration universelle sur le génome humain et des droits de l'homme », adoptée en 1998 par l'Assemblée générale des Nations unies.

Intervenants



Chantal MARION

Pharmacienne, titulaire d'un diplôme d'études approfondies de pharmacologie et de pharmacocinétique cliniques et expérimentales ainsi que d'un doctorat d'état es sciences pharmaceutiques sur le forsythia, cette ancienne championne de France universitaire de volley a enseigné la pharmacognosie-phytothérapie-aromathérapie de 1990 à 2012. Elle a été élue vice-présidente du Conseil des études et de la vie étudiante de 2009 à 2012. Chantal Marion a effectué de nombreuses missions, auprès de l'Académie de Montpellier, de l'UFR des sciences pharmaceutiques et biologiques ainsi que du Pôle universitaire européen. Au niveau associatif, elle est depuis 2001, présidente et animatrice de l'atelier théâtre « Faculté simulé » pour le personnel de l'UM1 Côté engagement politique, elle est depuis mai 2017, Vice-Présidente déléguée au « Développement économique, à l'attractivité et à la Planification et l'Urbanisme Opérationnels », après avoir été élue Adjointe à la Mairie de Montpellier, déléguée à « l'Urbanisme Opérationnels et aux Relations Internationales liées à l'économie »



Clara NORDON

Depuis 2016, elle est la directrice de la fondation MSF. Dotée d'un master des sciences de gestion de Paris Dauphine puis diplômée de UCLA (Los Angeles), elle débute son parcours éclectique à l'international. Elle travaille successivement au sein d'une société de production de films documentaires à Shanghai en tant que directrice de production, puis dans la finance à Singapour. En 2012, Clara Nordon rejoint MSF où elle occupe différentes fonctions sur le terrain, de l'administration à la production de films éducatifs en passant par la coordination d'urgences. Au cours de ces cinq dernières années, elle effectue plusieurs missions au Yémen, en République démocratique du Congo, en Haïti, en Ukraine et récemment au Bangladesh. A la tête de cette fondation, elle est bien déterminée à soutenir les initiatives innovantes.



Florence POMMERIE

Médecin SAMU 93 depuis 23 ans, elle cumule un doctorat en médecine, deux capacités (en médecine d'urgence et en médecine de catastrophe) et quatre DIU (réanimation, manœuvres/techniques obstétricales, réparation juridique du dommage corporel et accidents médicaux). Elle est la directrice médicale de Mutuaide Assistance (société de rapatriements sanitaires) depuis 2003. En plus de la direction d'assistance médicale aux personnes en déplacement et de ses interventions lors de certaines catastrophes, elle met ses compétences et son sens de l'organisation au service du rallye Dakar, dont elle assure la direction médicale (depuis 2006) et du Tour de France (depuis 2010). Florence Pommerie est une grande sportive qui pratique le ski, l'escalade, le ski nautique, la plongée sous marine (elle est même monitrice ...) et la planche à voile.

Intervenants



Marine POULAIN

Elle est responsable du laboratoire de biologie de la reproduction du centre d'AMP de l'hôpital Foch de Suresnes. Ce nouveau centre regroupe sur un même lieu les activités clinique et biologique du diagnostic jusqu'au suivi de grossesse et l'accouchement. Le centre dispose d'un système de traçabilité électronique, permettant de sécuriser toutes les fécondations in vitro au sein du laboratoire et de matériel récent comme un incubateur timelapse permettant d'observer le développement des embryons en continu. Après des études de pharmacie, un internat en biologie médicale et une spécialisation en assistance médicale à la procréation, ainsi qu'un doctorat es Science sur le « développement de la lignée germinale femelle », Marine Poulain exerce depuis 4 ans dans le service de Gynécologie-obstétrique de cet hôpital proche de Paris. Plus de 1000 ponctions ovocytaires y sont réalisées chaque année ...



Cyril POUPON

Il est diplômé de l'Institut National des Sciences Appliquées de Lyon et docteur en sciences de Telecom ParisTech. Après 3 années passées chez le constructeur General Electric HealthCare (2000-2002) en qualité d'ingénieur de recherche, il rejoint le CEA en 2002 où il occupe un poste de physicien de l'IRM au sein du Service Hospitalier Frédéric Joliot dans l'équipe de Denis Le Bihan, puis rejoint le centre NeuroSpin (Dir Pr Stanislas Dehaene) en 2007, où il occupe les fonctions de physicien de l'IRM au sein de l'unité de physique de l'IRM, puis d'expert en traitement de l'image dans le laboratoire de traitement de l'image. En 2010, il prend la direction de l'Unité d'IRM et de Spectroscopie du centre NeuroSpin en 2010. Il copilote avec Denis Le Bihan et Jean-François Mangin deux programmes de recherche entre 2007 et 2017: "Repousser les limites de l'IRM à très haut champ" et "Architecture multi-échelle du cerveau humain". En 2018, Cyril Poupon prend la direction d'un nouveau programme de recherche transversal de NeuroSpin, "Cyto in vivo", visant à cartographier l'organisation cellulaire du cerveau humain in vivo.



Jacques RUBIO

Jacques Rubio est directeur général de Kaufman & Broad région Occitanie et Nouvelle Aquitaine et en charge des résidences gérées pour le groupe.

Cet ingénieur de formation anticipe, chez Kaufman & Broad, les normes qui deviendront obligatoires dans quelques années pour embrasser le concept de « smart city », en matière d'environnement, de biomasse ou d'économie d'énergie. Kaufman & Broad est particulièrement impliqué dans la construction bois, notamment avec la construction prochaine de la future tour Silva à Bordeaux.

Intervenants



Bernard SABLONNIERE

Ce médecin est chercheur en neurobiologie et Professeur de Biologie moléculaire à la Faculté de Médecine de Lille et au CHU de Lille. Responsable d'un laboratoire de Neurobiologie, il étudie notamment les mécanismes moléculaires des maladies neurodégénératives dans le centre de recherches INSERM « JPArc » à l'université de Lille. Il dirige l'Ecole Doctorale Biologie et santé de la communauté d'Universités Lille Nord de France.

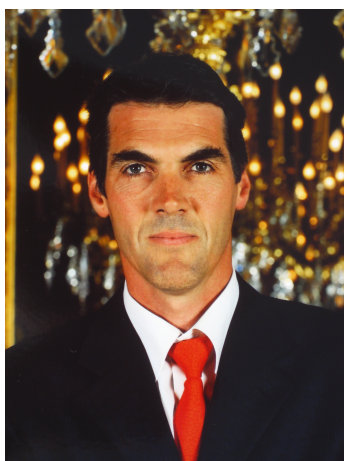
Il est auteur de plusieurs ouvrages de vulgarisation, dont « la chimie des sentiments » 2015 (chez Odile Jacob poche); « le cerveau : les clés de son développement et de sa longévité » 2015 (chez Odile Jacob poche) et « L'espoir d'une vie longue et bonne : les promesses de la science », 2018 (Ed Odile Jacob).



Patrice TAOUREL

Après des études de médecine à Paris et un internat à Montpellier, Patrice Taourel se spécialise en imagerie viscérale et mammaire avec une double activité clinique diagnostique et interventionnelle. Ses sujets de recherche sont l'imagerie des urgences abdominales, l'imagerie du sein et l'imagerie du rein. Il a publié plus de 150 articles scientifiques, la plupart dans les revues de références anglophones de la spécialité et a été pendant cinq ans rédacteur en chef du journal de sa spécialité publié en langue française.

Patrice Taourel est chef de service du département de radiologie de l'Hôpital Lapeyronie depuis 1999. Il a été chef du pôle urgence entre 2012 et 2015, et président du Comité de Gestion de l'Imagerie (COGIM), le groupe de coordination des activités d'imagerie de l'établissement du CHU entre 2008 et 2015. Il est actuellement président de la Commission Médicale d'Etablissement (CME) du CHU de Montpellier, fonction pour laquelle il a été élu fin novembre 2015.



Jean-François TOUSSAINT

Professeur de physiologie à l'université Paris Descartes et fellow de l'Université Harvard, il dirige actuellement l'Institut de Recherche bioMédicale et d'Epidémiologie du Sport (IRMES). Membre du GIEC, il a créé le Groupe Adaptation et Prospective du Haut Conseil de la santé publique pour analyser les grands enjeux de santé et la prévention des risques émergents et publié le rapport « Impacts sanitaires de la stratégie d'adaptation au changement climatique ». Il a co-organisé les colloques « L'homme peut-il s'adapter à lui-même ? » au Muséum et au Collège de France, dont l'ouvrage "L'homme peut-il accepter ses limites ?" est issu (Quae 2017). Il est champion de France et ancien membre de l'équipe de France de volley-ball.

Partenaires



Pour la deuxième année consécutive Montpellier accueille Futurapolis, le forum de l'Innovation et de la Santé. C'est au sein de l'Opéra Comédie que le public est invité à découvrir les prouesses de la science. Un thème qui fait écho à Montpellier, pionnière dans le domaine de la santé. En plus des conférences, les visiteurs pourront rencontrer les entreprises innovantes, parties prenantes de l'écosystème FrenchTech, au sein de la galerie des découvertes. Seront présentes plusieurs start-ups accompagnées par le BIC telles que Virtualis (réalité virtuelle thérapeutique), WeFight (compagnon virtuel pour les personnes atteintes de cancer du sein et leurs proches) ou encore Revinax (la réalité virtuelle au service de la formation technique).

MONTPELLIER, PIONNIERE DANS LE DOMAINE DE LA SANTE

Parce qu'elle abrite la plus ancienne faculté de médecine d'Europe encore en activité, Montpellier est historiquement liée à la filière santé. Hébergeant le 6ème CHU de France en recherche et des centres de recherche de pointe, la Métropole accueille également des groupes de dimension internationale et de nombreuses start-ups. Cet écosystème dynamique et hétérogène abrite notamment les groupes Bausch+Lomb, Bio-Rad, HORIBA Medical, Sanofi... Montpellier est également dotée de nombreuses ressources et équipements médicaux avec 30 laboratoires et 1350 chercheurs.

D'ailleurs, Montpellier est la seule des 15 métropoles de France à s'être positionnée sur la thématique de la santé pour son Pacte Métropolitain d'innovation, volet du Pacte Etat-Métropole qui vise à soutenir les stratégies d'innovation des métropoles et accompagner leur développement. A travers la signature de ce pacte, le 5 janvier 2017, la Métropole de Montpellier a témoigné de son engagement dans le développement de la filière santé. Le soutien du forum Futurapolis est donc pleinement en accord avec l'engagement de la Métropole dans ce domaine, et invite le public à le découvrir davantage.

Partenaires



Bluebird bio est aujourd'hui un des leaders dans la recherche sur la thérapie génique appliquée à des maladies génétiques sévères et le cancer. Les programmes cliniques de thérapie génique de bluebird bio comprennent des traitements expérimentaux pour le traitement de l'adrénoleucodystrophie cérébrale, de la β -thalassémie dépendante des transfusions, également dénommée β -thalassémie majeure, et de la drépanocytose sévère.

Le portefeuille de produits en cours de développement en oncologie de bluebird bio s'appuie sur le leadership de la société en matière de transfert de gène avec recours aux lentivirus et d'ingénierie des cellules T, avec un intérêt particulier sur le développement d'immunothérapies innovantes basées sur les cellules T, notamment récepteur antigénique chimérique (CAR T) et récepteur des cellules T (TCR). Les programmes pionniers en oncologie de la société sont des programmes CAR T anti-BCMA menés en partenariat avec Celgene.

Lenti-D est une marque déposée de bluebird bio, Inc

<https://www.bluebirdbio.com/>



ENGIE est un groupe mondial de l'énergie et des services, qui repose sur trois métiers clés : la production d'électricité bas carbone, notamment à partir de gaz naturel et d'énergies renouvelables, les infrastructures énergétiques et les solutions clients. Porté par son ambition de contribuer à un progrès harmonieux, ENGIE relève les grands défis mondiaux comme la lutte contre le réchauffement climatique, l'accès à l'énergie pour tous, ou la mobilité, et proposons à nos clients particuliers, entreprises et collectivités des solutions de production d'énergie et des services qui réconcilient intérêts individuels et enjeux collectifs.

Sobres en carbone, ses offres intégrées, performantes et durables s'appuient sur les technologies digitales. Au-delà de l'énergie, elles facilitent le développement de nouveaux usages et favorisent de nouveaux modes de vie et de travail. L'ambition d'ENGIE est chaque jour portée par chacun de ses 150 000 salariés dans 70 pays. Avec ses clients et partenaires, ils constituent une communauté d'*imaginative builders* qui imaginent et construisent aujourd'hui des solutions d'avenir.

<http://www.engie.com/>



Nouvel acteur de la santé et de l'économie sociale et solidaire en France, né de la fusion de 8 groupements mutualistes*, Eovi Mcd santé et services regroupe plus de 160 établissements offrant une large offre de soins et de services adaptée à chaque territoire: sanitaire (médecine, chirurgie, cancérologie, HAD, SSR, radiologie), médico-sociale (gériatrie, handicap, petite enfance), services et distribution de biens (centres dentaires, pharmacie, optique, audioprothèse, matériel médical).

Eovi Mcd santé et services affiche une ambition forte : proposer une offre globale, innovante et différenciante sur le marché de la santé, en complément des activités d'assurance d'Eovi Mcd mutuelle. Pour ceci, le groupe s'est engagé dans une politique d'investissement et de développement ambitieuse et a placé l'innovation au cœur de sa stratégie avec une démarche de R&D déjà très avancée sur les outils connectés et la télémédecine.

*Eovi services et soins, Eovi handicap, Eovi réalisations mutualistes, Eovi usmar services et soins, Languedoc Mutualité/Réseaux d'établissements de soins médicaux et paramédicaux, Union mutualiste La Catalane, Mutualité française Ardèche Drôme Ssam, Mutualité française Loire Haute-Loire Ssam

<https://www.eovi-mcd.fr/>

Partenaires



Cosy Diem, un concept innovant de maison seniors

Kaufman & Broad, marque de référence dans la promotion immobilière, et Serenis, gestionnaire reconnu de cliniques gériatriques et aux services des seniors depuis 1956, ont fait le choix d'associer leurs expertises pour apporter à travers Cosy Diem, nouvelle marque de résidences seniors, qui répond aux besoins en logements d'une population vieillissante qui souhaite préserver son autonomie.

Kaufman & Broad conçoit, développe, fait construire et commercialise, depuis 50 ans, des appartements, des maisons individuelles en village, des résidences gérées, des immeubles de bureaux, des commerces, et des locaux d'activités. Véritable ensemblier urbain, concepteur aux côtés des collectivités territoriales de nouveaux quartiers et grands projets urbains, Kaufman & Broad est l'un des premiers Développeurs- Constructeurs français.

<https://www.kaufmanbroad.fr/>

Medtronic

En tant que l'un des leaders mondiaux dans le domaine des technologies, solutions et services médicaux, Medtronic améliore la santé et la vie de millions de personnes chaque année. Nous sommes persuadés que notre large expertise clinique, thérapeutique et économique peut contribuer à relever les défis complexes - tels que l'augmentation des dépenses de santé, le vieillissement de la population et le poids des maladies chroniques - auxquels sont actuellement confrontés les familles et les systèmes de santé. Toutefois, nous n'y arriverons pas seuls. C'est pourquoi nous nous engageons à établir des partenariats innovants et à développer des solutions performantes visant à optimiser les résultats pour les patients.

Fondée en 1949 avec une activité de réparation de matériel médical, Medtronic s'est imposée comme l'une des plus grandes entreprises dans le domaine des technologies, solutions et services médicaux, avec plus de 92000 employés au service des médecins, des établissements de santé et des patients dans plus de 160 pays. Rejoignez-nous. Avançons, Ensemble*, pour faire évoluer la santé. Pour en savoir plus sur nos technologies, nos services et nos solutions, consultez notre site.

www.medtronic.fr



Orange accompagne les acteurs de la santé à l'heure du digital

Pour répondre aux exigences spécifiques du domaine de la santé et aux évolutions sociétales comme le vieillissement de la population, Orange Healthcare - filiale santé d'Orange - met son expertise au service de ses acteurs. En les aidant à mener leur transition numérique dans le respect des exigences de fiabilité, de confidentialité et de sécurité des données de santé. Orange apporte ainsi des réponses innovantes aux besoins et attentes des patients et des professionnels de santé.

Orange Healthcare accompagne les acteurs de la santé dans leurs transformations avec des solutions digitales pour un système de santé plus performant. Fort de la puissance technologique et d'innovation du groupe Orange, Orange Healthcare s'appuie sur 10 années d'expérience au service des acteurs de santé.

Orange Healthcare développe des solutions pour permettre aux acteurs du système de santé de communiquer entre eux et de rester connectés avec les patients tout au long de leur parcours de soins.

<https://www.orange-business.com/fr>

Partenaires



Le CHU de Montpellier se positionne comme un acteur sanitaire de premier plan grâce à ses 8 établissements de soins : Lapeyronie, Arnaud de Villeneuve, Gui de Chauliac, Saint Eloi, La Colombière, Antonin Balmes, Bellevue et le CSERD (Centre de Soins, d'Enseignement et de Recherche Dentaire).

Il est le 7^{ème} CHU de France, avec 2000 lits et 573 places, répartis en 12 pôles hospitalo-universitaires. Véritable pôle d'excellence, il prend en charge plus de 230 000 hospitalisations par an, environ 540 000 consultations et 3 600 naissances. Troisième employeur de la région Occitanie, il emploie plus de 10 500 personnes dont 1 300 médecins.

Le CHU de Montpellier, en progression constante, fait partie des 6 meilleurs CHU reconnus comme « forts chercheurs » en France.

Acteur majeur de l'innovation en santé en Occitanie, le CHU de Montpellier est fier d'être partenaire de Futurapolis Santé à Montpellier.

<http://www.chu-montpellier.fr/fr/patients-et-visiteurs/>



Créé en 1964, l'Institut national de la santé et de la recherche médicale (Inserm) est un établissement public à caractère scientifique et technologique, placé sous la double tutelle des Ministères chargés de la Recherche et de la Santé. L'Inserm est le 1^{er} organisme européen de recherche dédié à la recherche biologique, médicale et à la santé humaine avec près de 15 000 chercheurs, ingénieurs, techniciens, hospitalo-universitaires... qui ont pour vocation l'étude de toutes les maladies, des plus fréquentes aux plus rares

www.Inserm.fr



Le Centre national de la recherche scientifique est un organisme public de recherche (Établissement public à caractère scientifique et technologique, placé sous la tutelle du Ministère de l'Éducation nationale, de l'Enseignement supérieur et de la Recherche). Il produit du savoir et met ce savoir au service de la société.

Avec près de 32 000 personnes (dont 24 617 statutaires - 11 106 chercheurs et 13 511 ingénieurs, techniciens et administratifs), un budget pour 2015 de 3,3 milliards d'euros dont 769 millions d'euros de ressources propres, une implantation sur l'ensemble du territoire national, le CNRS exerce son activité dans tous les champs de la connaissance, en s'appuyant sur plus de 1100 unités de recherche et de service.

Avec 21 lauréats du prix Nobel et 12 de la Médaille Fields, le CNRS a une longue tradition d'excellence. Chaque année le CNRS décerne la médaille d'or, considérée comme la plus haute distinction scientifique française.

www.cnrs.fr

Partenaires



Créé en 1987, le Syndicat National de l'Industrie des Technologies Médicales (Snitem) rassemble les acteurs de l'industrie des technologies et dispositifs médicaux y compris les entreprises impliquées dans le numérique en santé. Il fédère plus de 420 entreprises françaises ou internationales dont la plupart ont la taille de PME ou d'ETI. Le Snitem est ainsi la première organisation en France représentant les entreprises de ce secteur d'activité et l'interlocuteur privilégié et référent des Pouvoirs Publics.

www.snitem.fr - @Snitem

À l'initiative du Ministère de l'Enseignement supérieur, de la Recherche et de l'Innovation, la 27^e édition de la Fête de la science se déroulera du samedi 06 au dimanche 14 octobre 2018 dans 95 villes de la région Occitanie / Pyrénées-Méditerranée.

Au travers de 620 animations gratuites, qui se dérouleront dans les Villages des sciences et sur l'ensemble de la région, cette manifestation invite le grand public et les scolaires à découvrir, comprendre, manipuler, débattre... mais aussi à se laisser surprendre par les sciences et les techniques qui nous entourent au quotidien.

Rencontres ludiques et captivantes, ateliers, visites, expériences, expositions, conférences, spectacles... il y en aura pour tous les goûts et tous les âges.

Pour l'occasion, près de 350 acteurs de la culture scientifique, technique et industrielle (associations, universités, laboratoires de recherche, musées, entreprises...) se mobilisent pour donner vie à ce rendez-vous entre le monde de la recherche et le grand public.

La Fête de la science est coordonnée en région Occitanie par Science Animation en partenariat avec l'Europe à travers les fonds FEDER et la Région Occitanie / Pyrénées-Méditerranée.

De grands rassemblements, des portes ouvertes et des animations dans 95 villes

Vous ne pourrez pas y échapper ! Avec ses 13 Villages des sciences et ses nombreuses portes ouvertes de laboratoires de recherche, musées, entreprises, universités, associations... la Fête de la science abordera de nombreux thèmes aux 4 coins de la région.

Les Villages des sciences sont à retrouver notamment dans les villes d'Auch (Gers), Beaumont-de-Lomagne (Tarn-et-Garonne), Cahors (Lot), Campistrous (Hautes-Pyrénées), Montgailhard (Ariège), Montpellier (Hérault), Narbonne (Aude), Perpignan (Pyrénées-Orientales), Rodez (Aveyron), et Toulouse (Haute-Garonne). D'autres départements ont fait le choix d'un Village des sciences itinérant : Bagnols-sur-Cèze et Nîmes (Gard) ; Florac, Hures-la-Parade et Mende (Lozère) ; Albi, Carmaux et Saïx (Tarn).

<https://www.fetedelascience.fr/>

fête de
la Science ^{fr}



Partenaires



**UNIVERSITÉ
DE MONTPELLIER**

Montpellier Université d'Excellence

Porté par l'**Université de Montpellier** en partenariat avec 11 organismes de recherche nationaux, 4 écoles et 3 établissements de santé, dont le CHU de Montpellier, Montpellier Université d'Excellence (MUSE) est une **Initiative Science Innovation Territoires Economie (I-SITE)** du Programme d'Investissement d'Avenir doté d'un financement de 550M€ (soit 17M€ par an). Ce programme, qui regroupe 50 000 étudiants, 6 000 scientifiques et 4 000 personnels administratif et technique encourage la construction d'une université internationalement reconnue notamment pour son impact sur les grands enjeux sociétaux : NOURRIR, PROTÉGER, SOIGNER. Ils s'inscrivent dans les domaines scientifiques qui font la renommée à l'international de l'Université de Montpellier et sont à l'interface des autres disciplines (chimie, sciences sociales, informatique, mathématiques, physique). Le programme couvre l'ensemble des champs académiques : recherche, formation, vie étudiante, international, partenariats avec le monde socio-économique.

<http://muse.edu.umontpellier.fr>



#MontpellierRose

L'ensemble des acteurs dans la prévention, le dépistage et la prise en charge du cancer du sein à Montpellier ont souhaité s'allier pour porter haut et fort le message sur l'importance du dépistage du cancer du sein. La Ville de Montpellier, à l'initiative de ce collectif, et consciente que le dépistage est un enjeu majeur de santé publique, soutient et s'associe aux actions menées, en mettant notamment à disposition ses infrastructures, pour s'assurer que le plus grand nombre de femmes soient informées. Le Collectif Octobre Rose 2018 et la Ville de Montpellier invitent tous les Montpelliérains à s'engager pour le dépistage du cancer du sein.

Partenaires



Chaîne éclectique et prescriptive, France Inter traite toute l'année sur son antenne de sujets scientifiques, médicaux et high-tech, notamment dans les tranches d'information mais aussi, dans des émissions comme « Grand bien vous fasse » d'Ali Rebeih, « La tête au carré » de Mathieu Vidard et « Sur les épaules de Darwin » de Jean Claude Ameisen. C'est donc tout naturellement qu'elle a choisi de soutenir et d'accompagner le salon *Futurapolis Santé* qui se tient, en octobre, à Montpellier.

www.franceinter.fr



France 3 Occitanie : proximité, territoires et information de référence.

Tous les jours, nos éditions et fils d'infos numériques portent un regard attentif et rigoureux sur l'actualité et les événements de la région.

Toujours plus proches des téléspectateurs, les éditions 12/13, 19/20, Soir 3, valorisent l'actualité, les initiatives locales, les rencontres, la découverte des territoires. France 3 tisse ainsi, un lien quotidien fort avec les français. 80% d'entre eux déclarent faire confiance aux journaux régionaux de France 3 devant toutes les éditions TV en France. (source Ifop 2018)

occitanie.france3.fr



France Bleu Hérault est une des 44 stations du réseau France Bleu, réseau des radio locales de Radio France. Cette radio dont le siège est installé à Montpellier et qui compte des bureaux à Béziers regroupe 33 salariés dont 9 journalistes et 8 animateur. La radio est entendue dans le département de l'Hérault, dans l'Aude zone Narbonne, sud Carcassonne, dans le sud Aveyron, (région Millau). fréquence générale 101.1

France Bleu Hérault se veut la radio miroir du Languedoc et à ce titre, certains « marqueurs forts » de la région comme la médecine, les nouvelles technologies trouvent leurs places dans des émissions quotidiennes de la grille des programmes ainsi que sur les supports numériques.

<https://www.francebleu.fr/herault>



Doctissimo.fr est le leader des sites féminins et également 1^{er} site santé et bien-être avec près de 23 millions de visiteurs uniques par mois. Doctissimo propose à la fois de l'information experte et des espaces de dialogues où les 3,5 millions de membres de sa communauté se retrouvent. Doctissimo est fier d'être partenaire de Futurapolis Santé, le festival de l'innovation, pour mieux faire connaître au grand public les enjeux des progrès de la médecine et de la science et de les sensibiliser aux enjeux éthiques de ces révolutions à venir.

<http://www.doctissimo.fr/>

Partenaires

Midi Libre

Midi Libre partenaire de Futurapolis Santé : une évidence

Le Groupe Midi Libre est partenaire de Futurapolis les 12 et 13 octobre, un événement organisé par Le Point ainsi que par la Ville et la Métropole de Montpellier. Une évidence pour notre groupe de presse, fort de ses quatorze éditions locales, de son site Internet midilibre.fr au plus de 12 millions de visites par mois, de ses nombreux supports numériques et de sa politique événementielle dynamique. D'abord, c'est l'ADN de Midi Libre que d'être aux côtés des acteurs locaux, en mettant en avant les initiatives et les réussites des territoires. C'est la mission de notre journal dans de nombreux domaines, en particulier dans celui de la santé qui fait l'objet d'une attention particulière dans nos éditions. C'est une tradition ancrée dans notre histoire. Pages dédiées aux performances médicales, à la recherche et aux innovations, forums consacrés à la santé..., Midi Libre s'est toujours investi sur ce sujet. Il continuera de le faire en lançant **deux initiatives en octobre** : un **flux d'information Santé** sur nos supports numériques; un **Club Santé** qui réunira des experts régionaux autour de thématiques d'actualité.

<https://www.midilibre.fr/>

Spécialisé dans l'actualité économique, ToulÉco est un média d'information édité par la société de presse DS Media et diffusé à l'ensemble de la région Occitanie. Vendue en kiosque et par abonnement, l'édition magazine ToulÉco Montpellier s'intéresse ainsi à la vie des entreprises de la métropole et de sa sphère d'influence. ToulÉco, c'est aussi un média régional dédié à l'emploi et à la formation baptisé ToulEmploi, et une actualité suivie sur le développement durable et la transition énergétique avec ToulÉco Green. Partenaire média local de Futurapolis, la rédaction de ToulÉco met en place une rubrique dédiée à retrouver sur www.touleco.fr

TOULÉCO
MONTPELLIER

laGazette
DE MONTPELLIER

La Gazette de Montpellier est un hebdomadaire indépendant qui traite de l'actualité du Grand Montpellier qui paraît chaque jeudi. Tout en couleur, il est réputé pour l'exhaustivité de son agenda culturel, l'originalité de ses informations et les liens qu'il crée entre les habitants de la ville.

<http://www.lagazettedemontpellier.fr/>

RADIO AVIVA
88 FM

Radio Aviva est une radio associative indépendante qui émet depuis 1982 sur le bassin de population de Montpellier. Inscrite dans la cité, la radio est reconnue pour les programmes musicaux la journée comme la nuit, pour la variété et l'éclectisme de ses programmes notamment consacrés à l'actualité locale dans les domaines de la culture, de l'économie, de la politique, de la recherche, de la santé et de l'environnement. Par ailleurs, les grands thèmes développés à l'antenne toute l'année sont la santé, les conduites à risque, les discriminations face au handicap et au sexe, la laïcité et la citoyenneté. Émissions, conseils aux auditeurs, émissions en public et actions pédagogiques dans les établissements scolaires (comme auxiliaire d'éducation du rectorat) permettent d'impliquer les jeunes dans la réflexion sur ces thèmes majeurs de société, grâce à leur goût pour les médias. Cette stratégie de proximité avec le public a permis à Radio Aviva d'être créditée, dès 2014, d'un auditoire de 50000 personnes par semaine. Très culturelle le jour, la station produit des programmes avec des dj locaux notamment.

<https://www.radio-aviva.com/>

Informations pratiques

Opéra Comédie

11 boulevard Victor Hugo, Montpellier

Horaires d'ouverture :

Vendredi 12 octobre : 17 heures – 19 heures

Samedi 13 octobre : 9h30 heures -19 heures

Inscription en ligne gratuite et obligatoire sur www.futurapolis-sante.com

Accès

Aéroport : 10 minutes du centre ville

Gare TGV à 300 mètres

Tramway

Ligne 1 et 2 : arrêt Comédie

Ligne 3 et 4 : arrêt Gare Saint-Roch ou Observatoire

Parking

Opéra Comédie

Futurapolis Santé sur les réseaux sociaux

@LePointInnov

#FuturapolisSante



Contacts presse

Futurapolis Santé est conçu et organisé par les équipes du Point

Le Point

Immeuble Le Barjac
1 boulevard Victor
75015 Paris
www.lepoint.fr

Pour toute demande d'accréditation presse :

Contacts Presse Le Point

Valérie Escaudemaison
vescaudemaison@lepoint.fr
T. 06 63 79 77 57

Margaux Triquet
mtriquet@lepoint.fr
T. 06 33 78 00 10

Montpellier Méditerranée Métropole et Ville de Montpellier

Ophélie Flohic
o.flohic@montpellier3m.fr
T. 06 75 92 55 25